

(二) 桑木虱

(Anomoneura mori Schwarz)

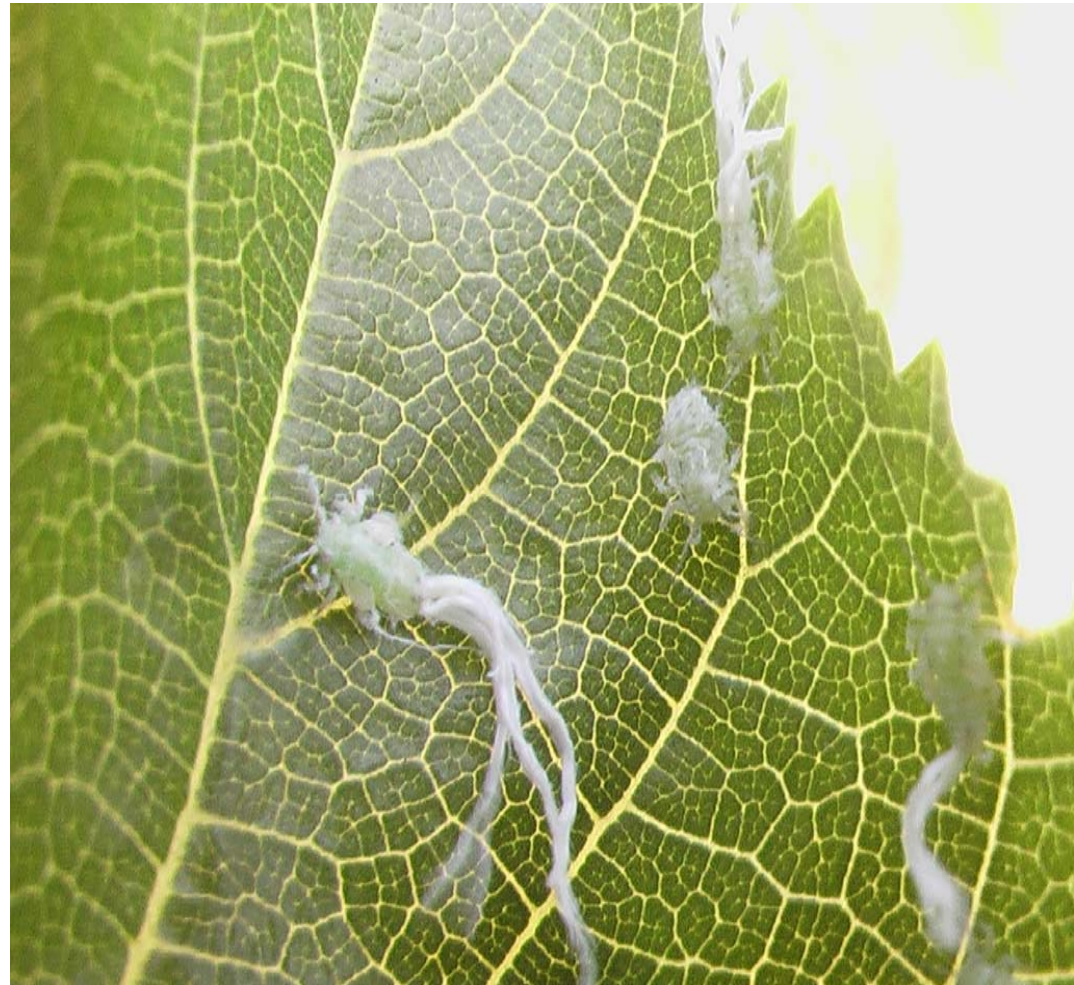
俗名：

桑白毛

桑芭茅

分类学地位：

同翅目，木虱科



1. 分布与危害

➤ 分布：



➤ 危害:

历史性害虫（四川）

—— 1069年前，四川绵州志记载“蜀地雨白毛”

危害虫态：**若虫**和**成虫**均能危害

危害对象：**桑芽**和**桑叶**



危害症状:

- **桑芽**不能正常萌发
- 桑叶卷缩，成“**耳朵**”叶或“**筒状**”叶
- **分泌蜜露**，污染叶片，诱发霉病
- 蜡丝飞扬，**污染树下间作作物**，生长不良。













2. 形态特征

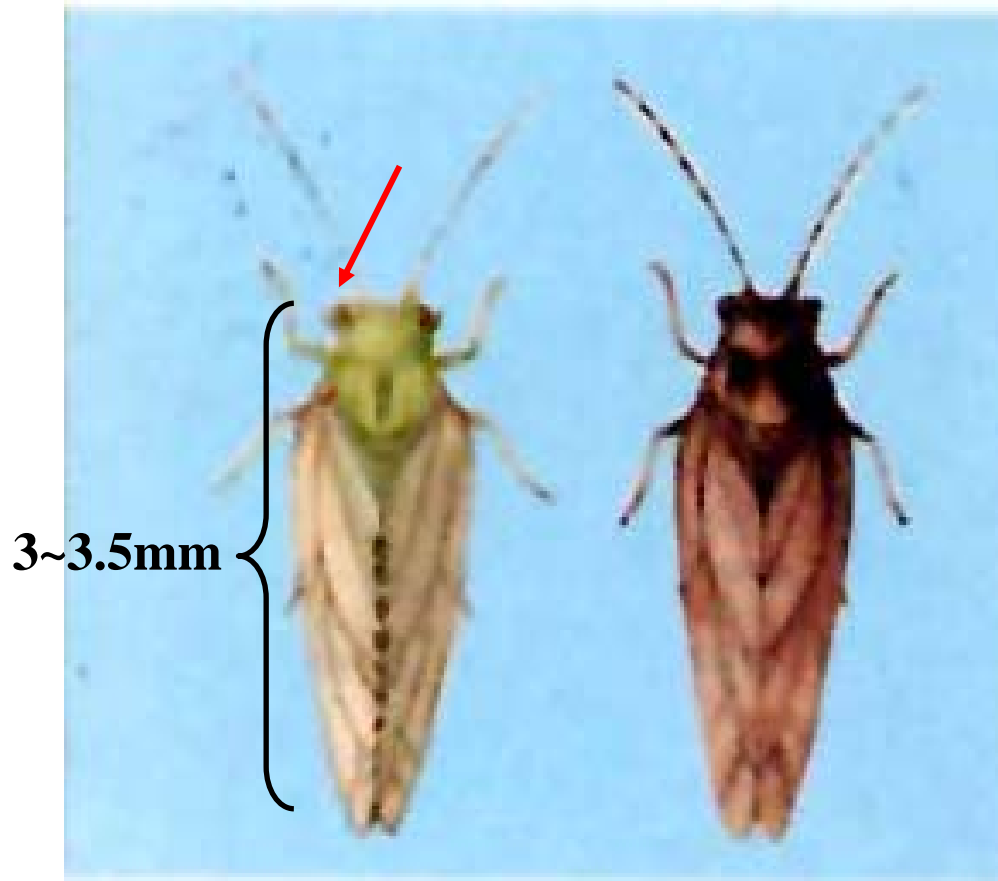
➤ 成虫：

形体似蝉

头短宽，复眼半球形

胸背隆起，中胸最大

腹部10节，9、10节愈合



初羽化成虫

越冬成虫

➤ 卵:

0.36×0.14mm，似谷粒状，一端尖，另端圆。初产时白色，孵化前2—3天尖端两侧现一红色眼点。



产在桑芽上的卵

➤ 若虫:

体扁平

淡黄色——淡绿色

初孵时触角3节，4龄后增至10节。

翅芽

腹部末端有白色蜡丝

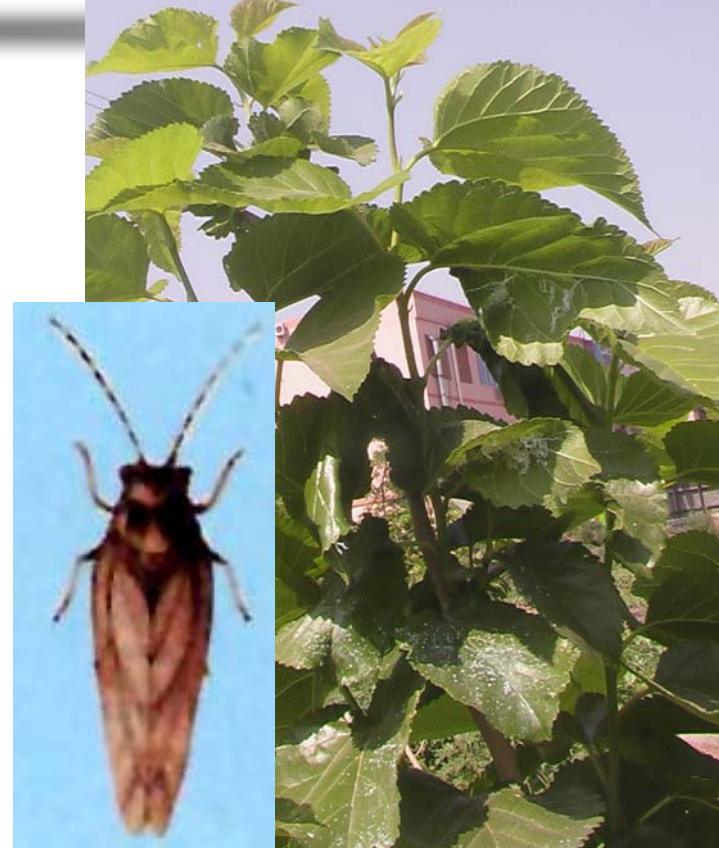
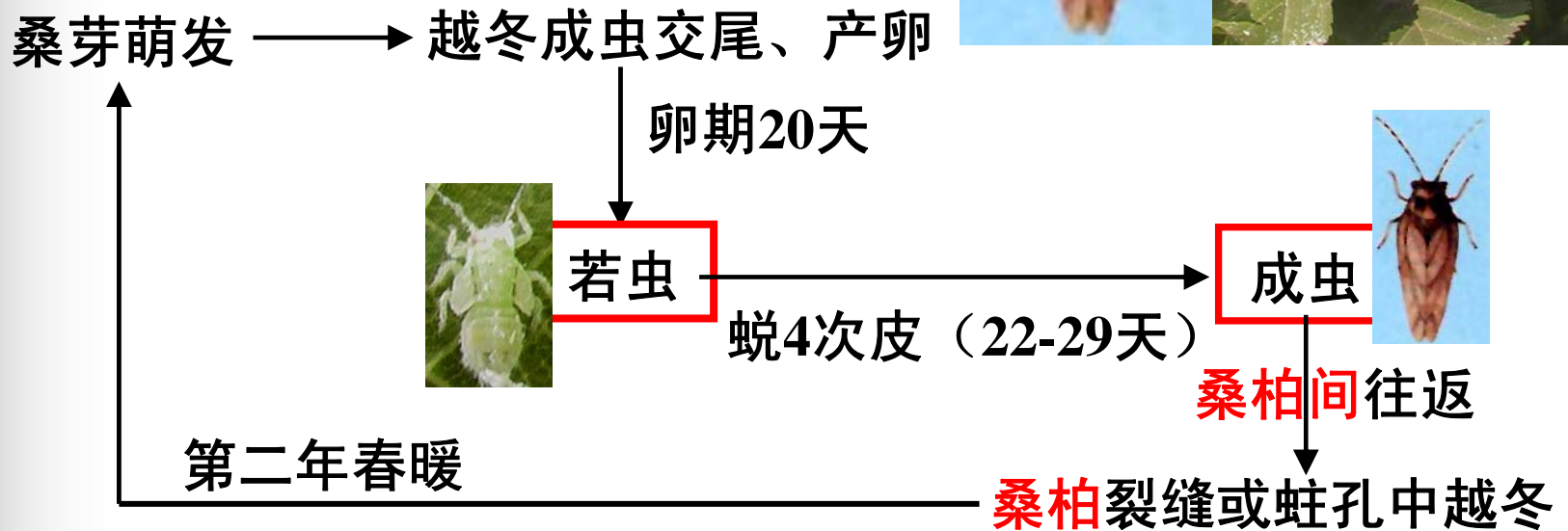


3. 生活史及习性

➤ 生活史:

□ 年生**1代**

□ 越冬 以**成虫**越冬



➤ 生活习性:

□ 飞翔能力及方向受到气温的影响

□ 取食和耐饥力

□ 转移寄主: **桑—柏**

春季 (5月底6月初) ——采叶夏伐: **柏树夏季密集期**

夏季 —— 桑树萌芽: **桑树夏季密集期**

秋季 —— **桑、柏间往返取食**



➤ 生活习性:

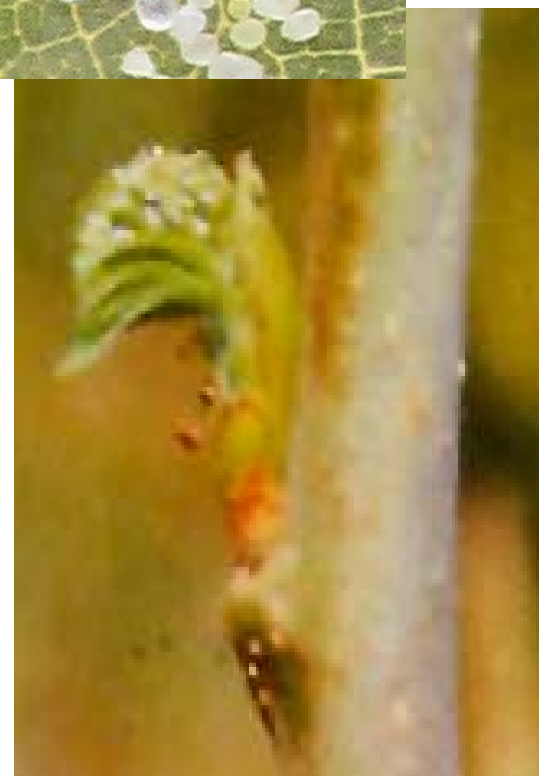
□ 交尾

- 越冬成虫交尾产卵以日中最盛

□ 产卵

- 最喜产卵于脱苞芽或未展开幼叶背面
- 上部枝产卵最多
- 每枝也以1-3芽卵粒最多
- 产卵于嫩芽，叶缘向叶背卷缩

——“耳朵”叶



➤ 生活习性:

□ 分泌蜜露危害

- 堵塞叶面气孔
- 成为病原菌的培养基——“霉病”



4. 发生规律

- (1) 木虱对桑树、柏树均可吸取食，对桑树尤为喜好
—— 桑柏混栽区易发生
- (2) 易发生于乔木桑、不修剪桑及通风透光差的桑林
- (3) 桑木虱对桑树品种有选择性



5. 天敌

桑木虱啮小蜂 (*Tetrastichus* sp.)

草蛉

瓢虫类

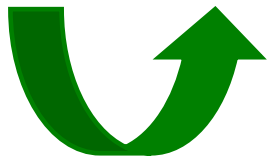
茶翅蝽象



6. 防治方法

- (1) 合理规划，加强管理 栽桑造林，避免桑、柏混栽
- (2) 网捕成虫
- (3) 药剂防治
- (4) 保护天敌

加强对**桑木虱啮小蜂**、**瓢虫**和**草蛉**等天敌的保护应用





根据成虫**善飞**及不同时期的**趋光习性**进行

捕捉时期	具体方法
羽化期（5月上中旬）	飞翔力弱 ，易于网捕，但 套虫梢 振落，或根据成虫 背光 习性， 背光兜捕 效果较好
夏季密集期（6月中下旬）	桑芽再萌发，成虫由柏树返回桑树，可 背光 捕之
冬季密集期（11月左右）	晚秋叶再发，成虫又返回桑树，此期宜 向光 捕捉



药剂防治:

(陕西省蚕研所)

药剂	稀释倍数	防治效果	喷药程度
50%乐果乳油	3000倍液	杀卵效果100%	
50%马拉松乳油	1000倍液	杀卵效果98.7%	药液喷湿
50%乐果乳油	3000倍液	防治若虫效果100%	叶背止
50%马拉松乳油	3000倍液	防治若虫效果100%	



