



沈陽農業大學

第二节 枝干害虫

危害类型:

蛀食柞树枝干及根部 —— 天牛类 (栗山天牛)

吮吸柞叶或嫩枝汁液 —— 介壳虫、瘿蜂类、茎蜂类、木蠹蛾

分泌物对柞蚕的一些害虫具有正趋性 —— 栎大蚜

(一) 栗山天牛

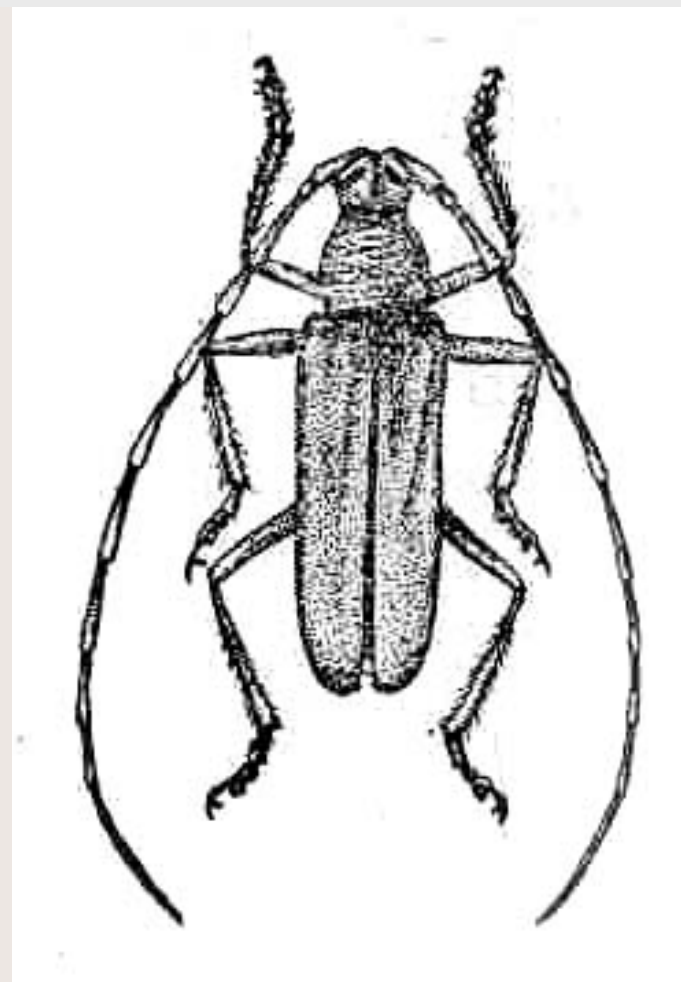
(*Mallambyx raddei* Blessig)

1. 分类学地位

别称：**栗天牛**、深山天牛、栎天牛

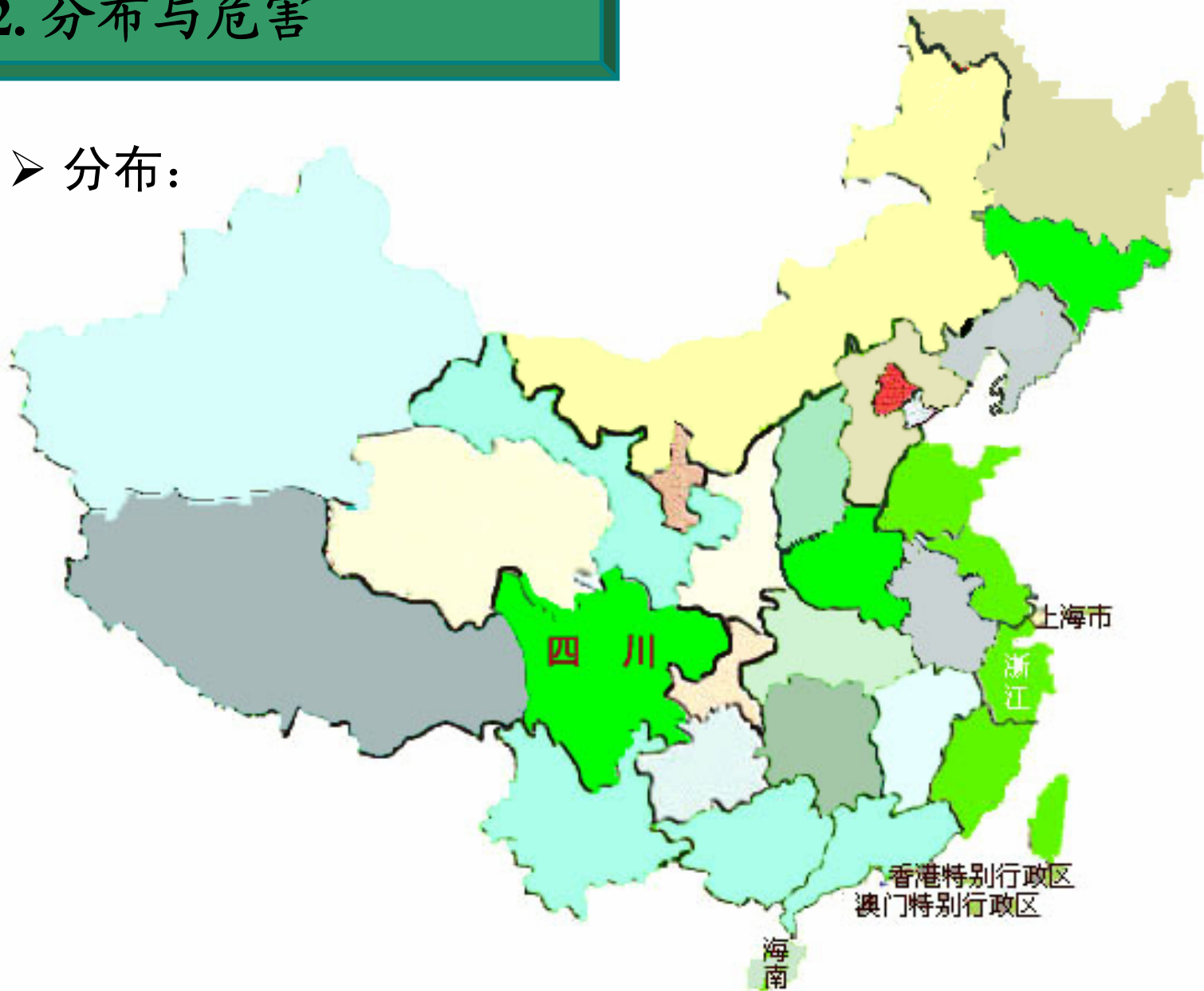
分类学地位：

属鞘翅目，天牛科



2. 分布与危害

➤ 分布:



➤ 危害:

危害虫态: 幼虫、成虫

危害对象: 蛀食树干及根部、汁液;

寄主: 麻栎

危害状: 在树干及根的内部形成不规则的隧道

危害: 隔断养分和水分

根部被水浸泡腐烂, 招致蚁类和菌类寄生



3. 形态特征

➤ 成虫：

前胸背板及两侧均有不规则的皱纹，两侧较圆。

前翅周缘有细黑边

➤ 卵： 圆柱形，白色



3. 形态特征

➤ 幼虫:

乳黄色。体躯肥壮

头部和前胸背板骨化，呈黄白色或黄褐色。前胸宽大，背面近方形，其上有两个“凹”字形纹。

胸足细小，腹足退化

➤ 蛹: 裸蛹，乳白色至深褐色



4. 生活史及生活习性

➤ 生活史

- 栗天牛（在河南省）**2年发生1代**
- **越冬** 幼虫在被害枝干或根内部越冬

越冬幼虫于翌年5月化蛹（蛹期经过21-25天），6月初羽化，出孔（高峰期在6月在中下旬），卵于6月中旬出现（半个月时间），7月上旬开始孵化，蛀食直至11月份越冬，越冬幼虫3月下旬开始活动，10月下旬老熟并移至根部作蛹室在内越冬。

➤ 生活习性

□ 羽化、出孔

- 羽化后，需一**静伏期**（约10天）才从**羽化孔**钻出，傍晚后，成虫开始活动，交尾，产卵（午夜活动最盛）；
- **成虫有趋光性**，喜食**树汁液**；

□ 产卵

- 卵产在**树干茎部**或**根部的树皮裂缝**内，1-2粒/次，分泌**白色胶状物**将卵覆盖，凝固后变为黄褐色；

□ 蛀食危害

初孵化的幼虫先蛀入皮层**韧皮部**为害，再逐渐深入**木质部**；**越冬幼虫第二年4月份**危害最重



柞树受害状



5. 防治方法

(1) 人工捕杀

(2) 药剂防治



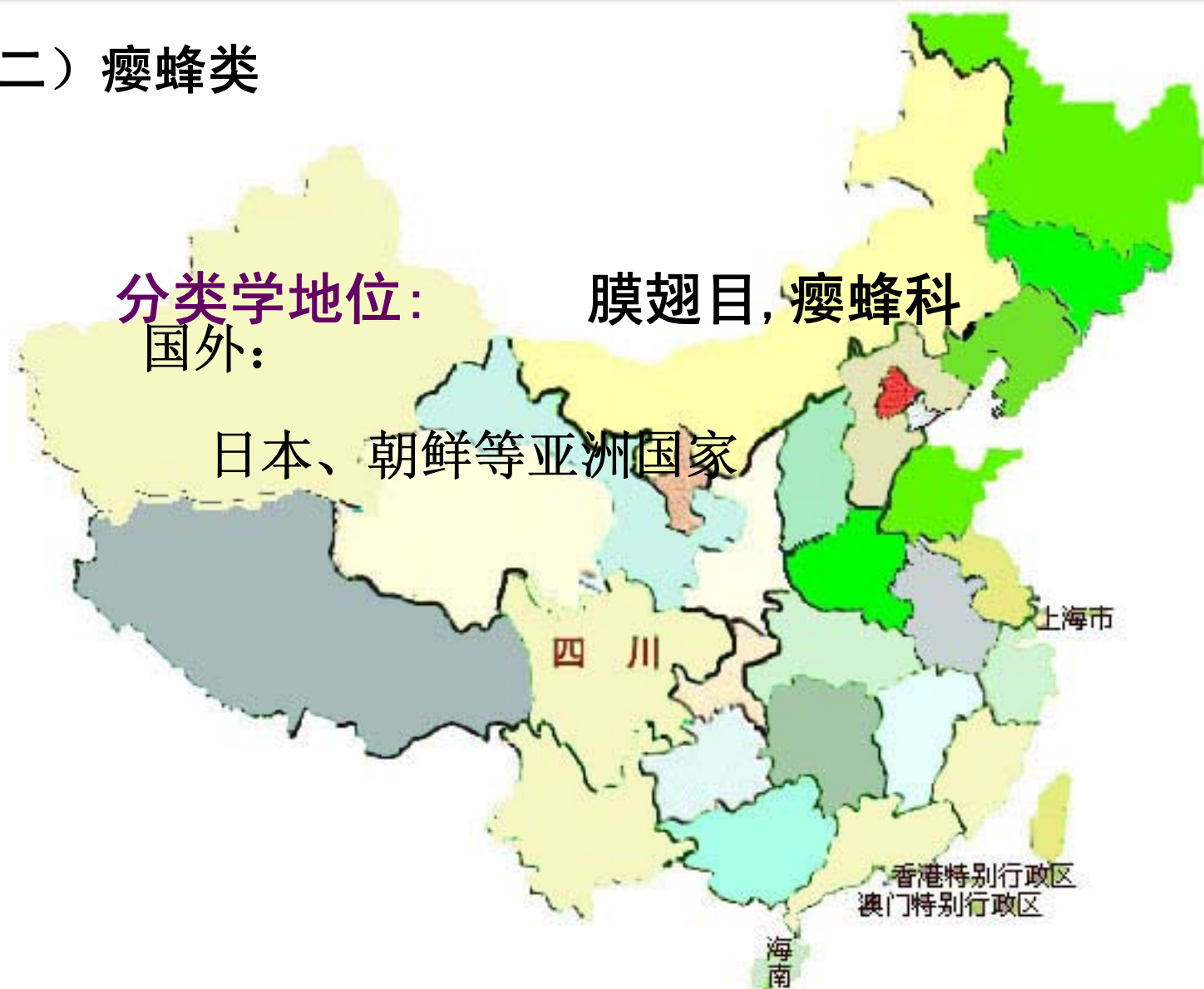
(二) 瘦蜂类

分类学地位:

国外:

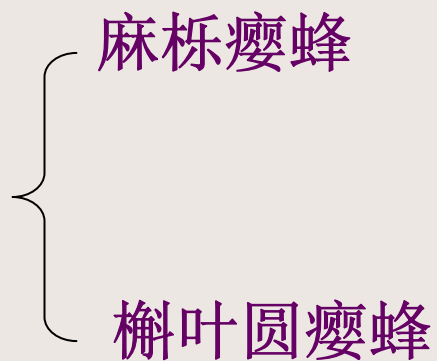
日本、朝鲜等亚洲国家

膜翅目, 瘦蜂科



➤ 危害:

危害对象: 危害柞树的嫩枝、嫩芽和嫩叶



1. 麻栎瘦蜂 (*Dryocosmus* sp.)

(1) 分布与危害

➤ 分布:



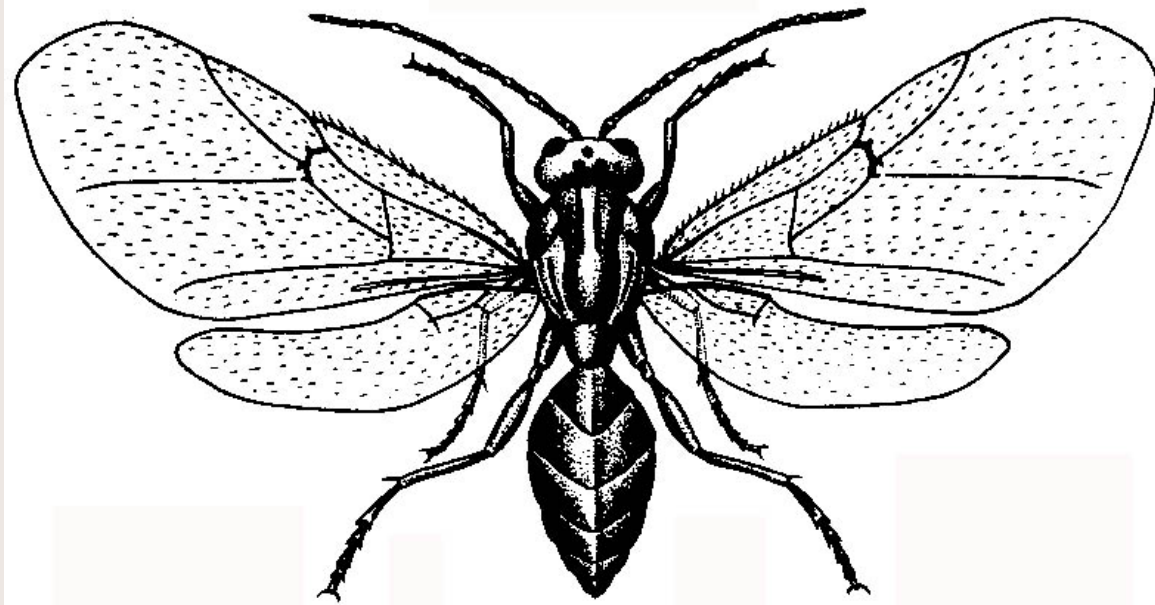
➤ 危害：

寄主：麻栎

危害形式：产卵于休眠芽内

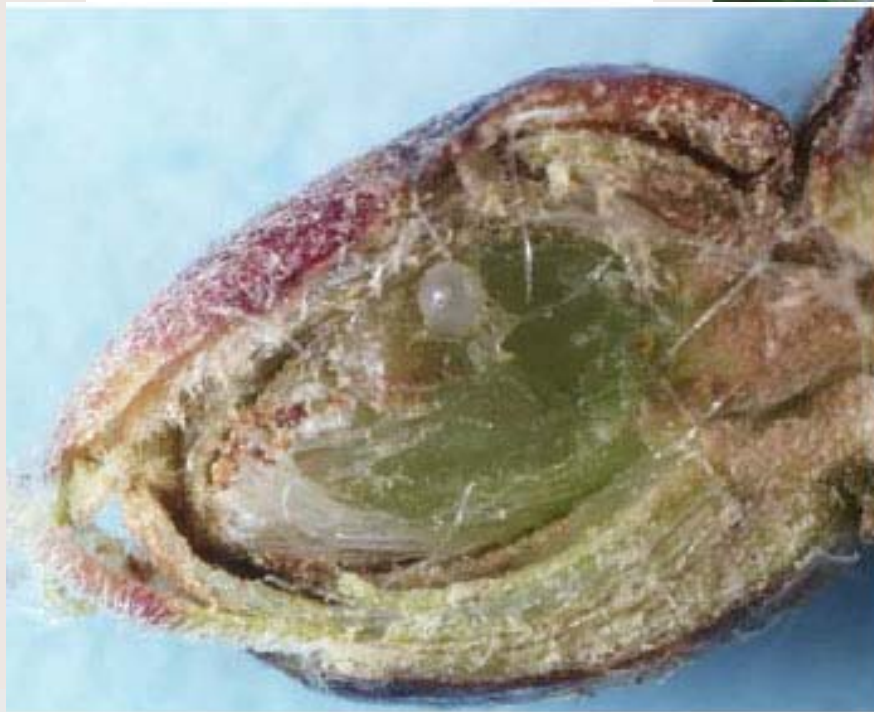
(2) 形态特征

➤ 成虫:

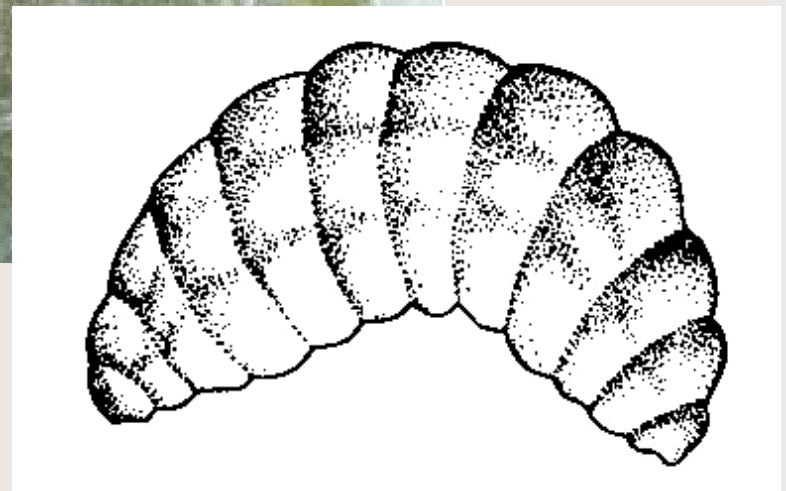
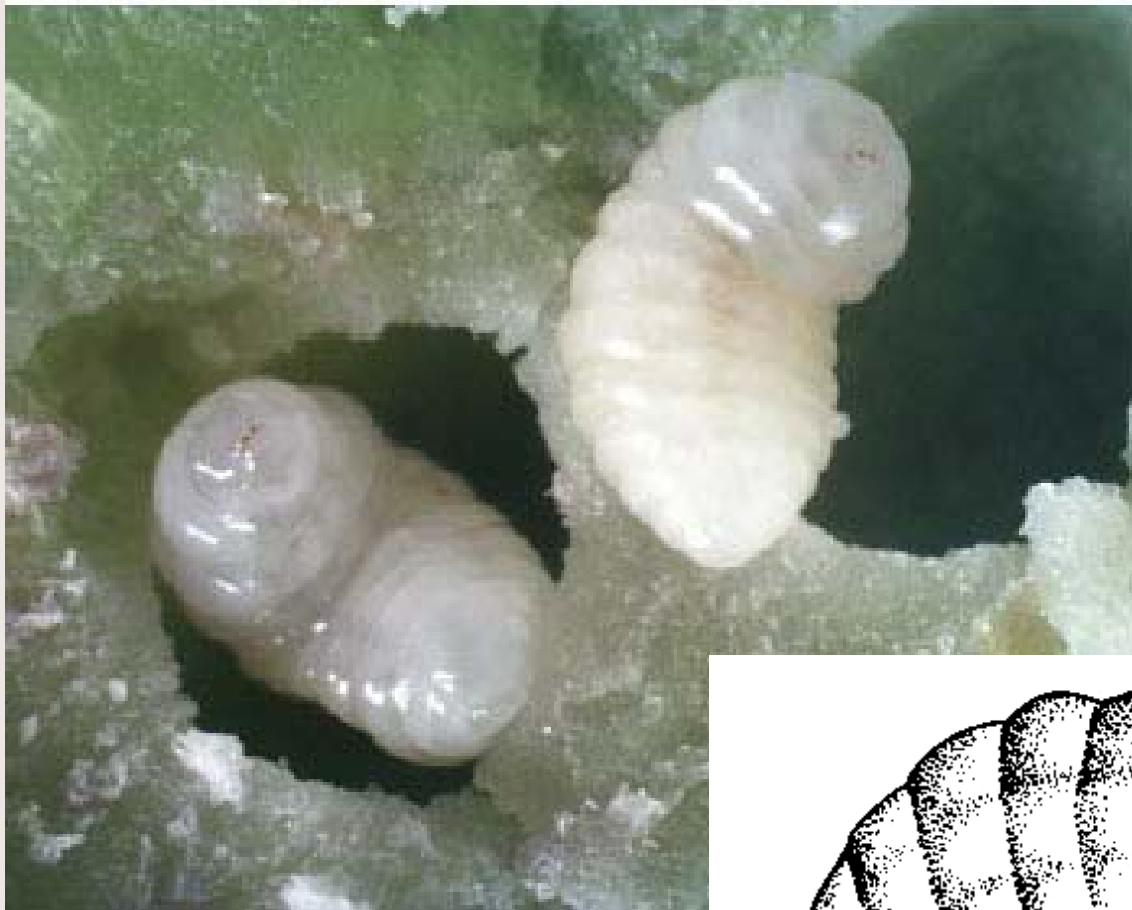


le

➤ 卵:



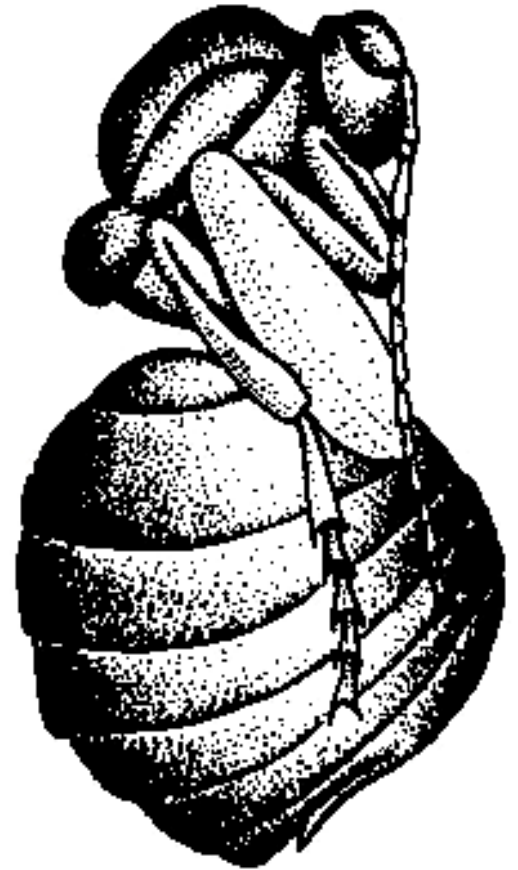
➤ 幼虫



➤ 蛹:



Pupa



(3) 生活史及习性

➤ 生活

史: □ 年生**1**代;

□ 以**初龄幼虫**在寄主**芽内**越冬;

月份	1-4	5	6	7	8	9-12
旬	上中下	上中下	上中下	上中下	上中下	上中下
	(-) (-) (-)					
		- - -				
虫态			○ ○ ○			
				+	+	+
				。	。	。
					(-) (-) (-)	(-) (-) (-)

注: “+”成虫 “。”卵 “-”幼虫 “(-)”越冬幼虫 ○ 蛹

(3) 生活史及习性

➤ 生活习性:

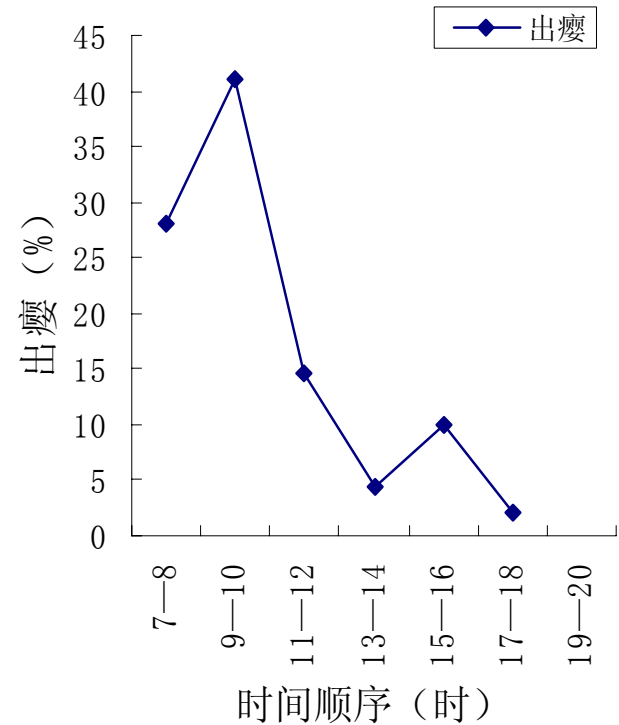
虫瘿

出瘿

成虫飞翔力弱

产卵

产卵在越冬芽内





虫瘿



(4) 防治方法

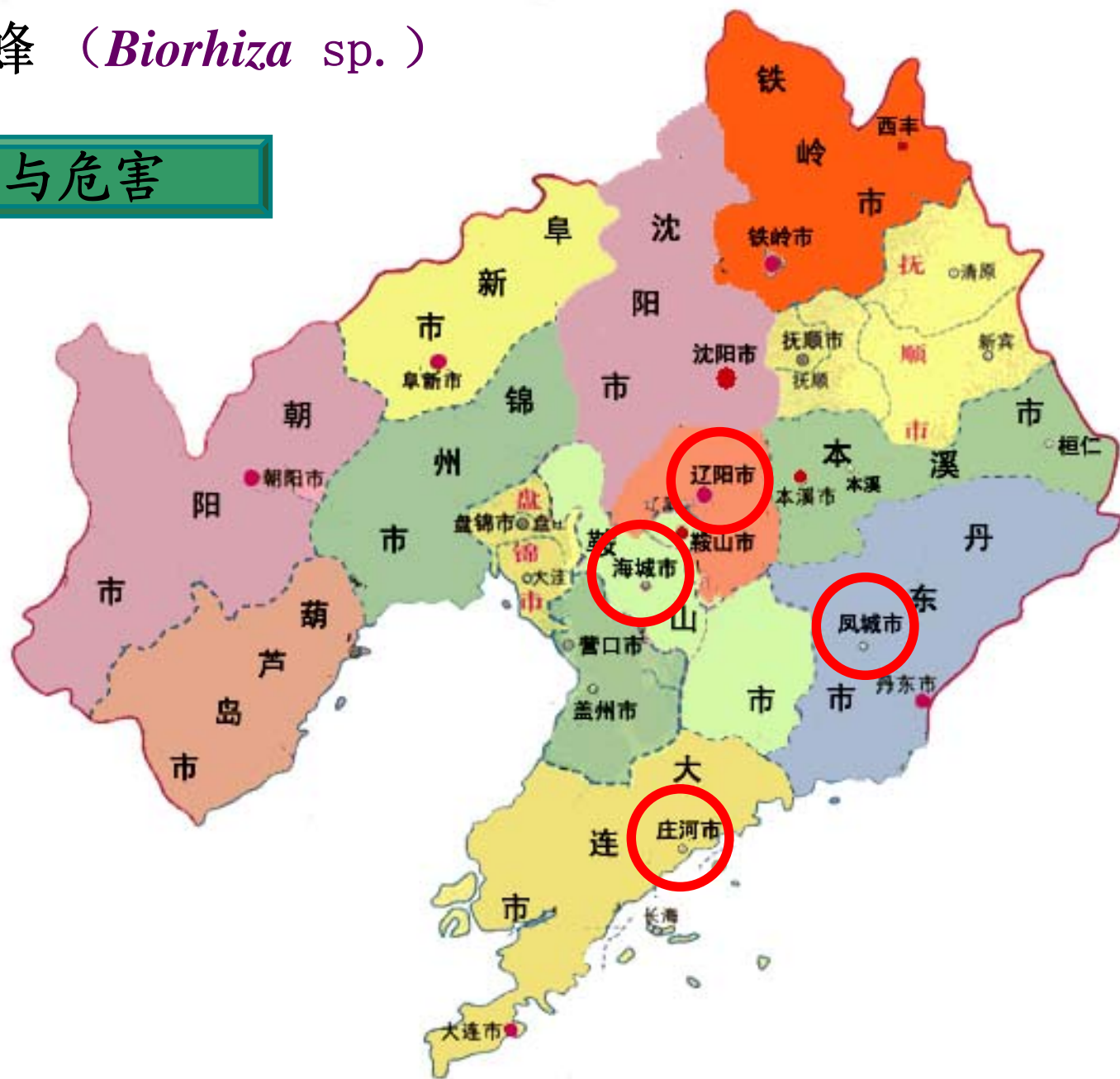
- ❑ 药剂防治:
- ❑ 砍伐技术防治:



2. 槲叶圆瘿蜂 (*Biorhiza* sp.)

(1) 分布与危害

➤ 分布:



➤ 危害:

槲柞

(2) 形态特征

➤ 成虫

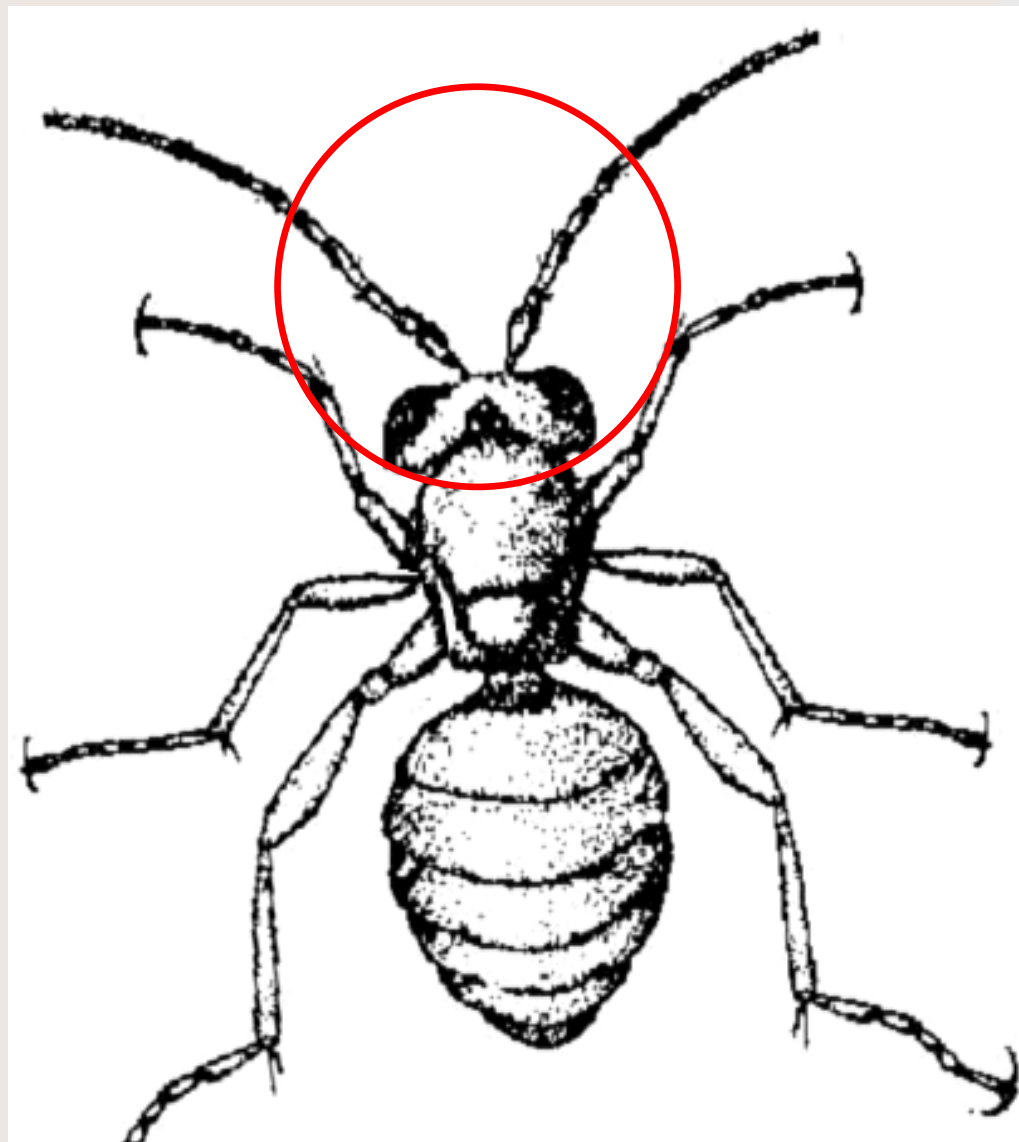
孤雌生殖，无翅型

□ 头

刻点，黄色绒毛；

触角：黑，鞭状，柄节粗大；

复单眼：长肾形；



➤ 成虫

□ 胸

刻点，黄色绒毛

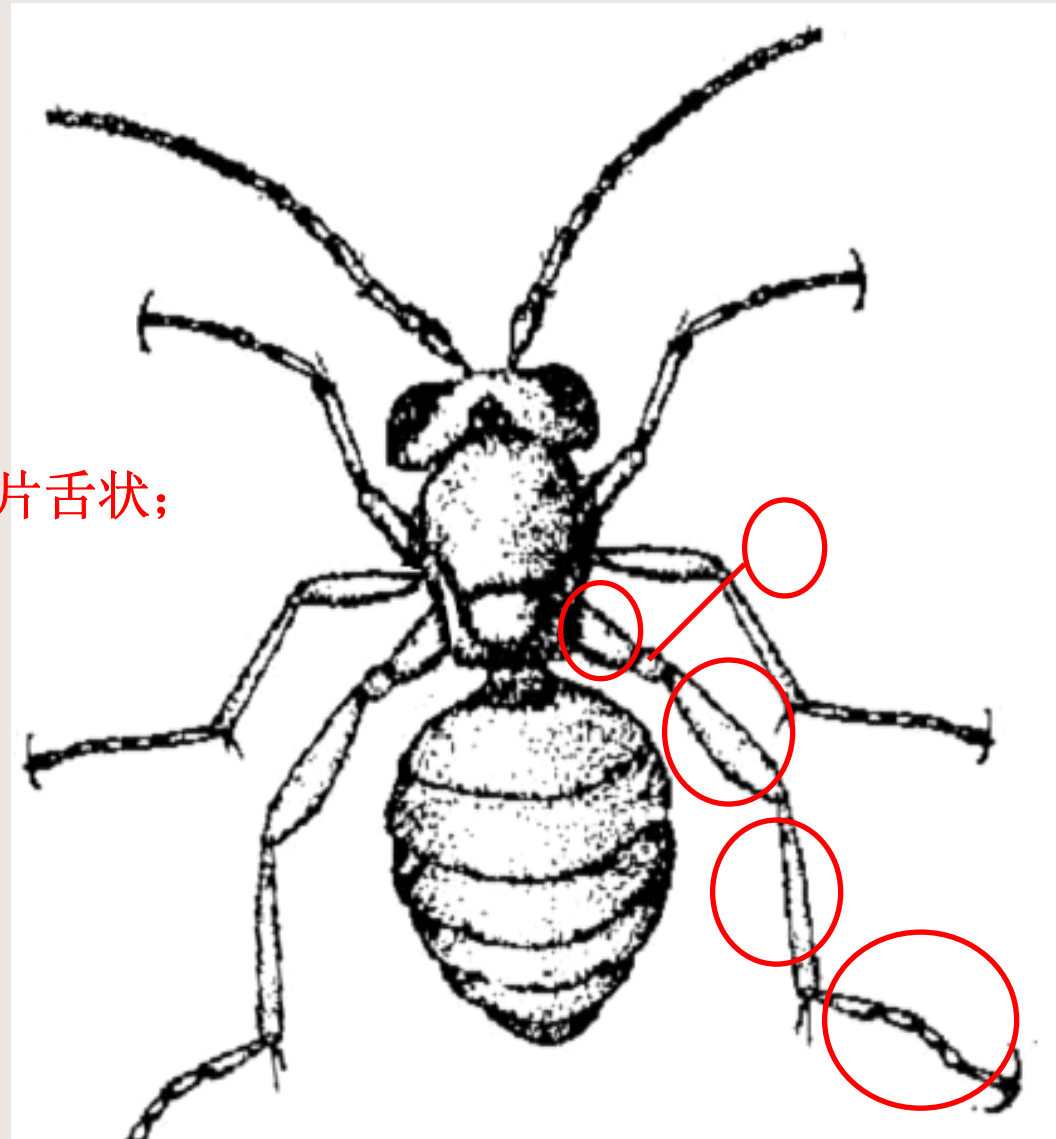
前后胸：

中胸：侧片沟明显，小盾片舌状；

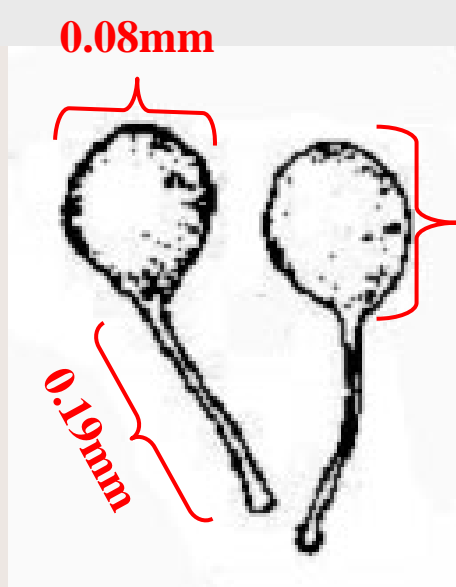
足：

□ 腹

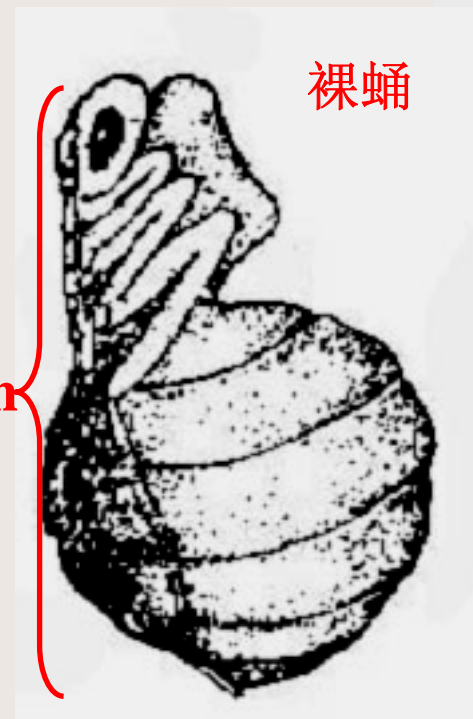
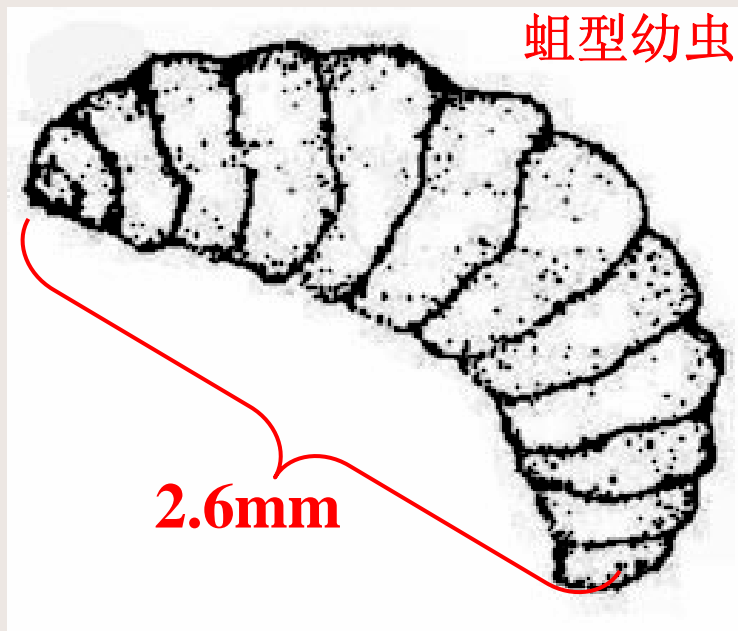
肥大，卵圆，黑褐



➤ 卵:



➤ 幼虫和蛹:



(3) 生活史及生活习性

- 代数 年生**1代** (辽宁)
- 越冬 以**卵在冬芽内**越冬



月份	1-4	5	6	7	8	9	10	11	12
旬	上中下	上中下	上中下	上中下	上中下	上中下	上中下	上中下	上中下
虫态	。 。 。	。	— — —	— — —	— — —	— — —	—	0 0 0	++ ++ +
								。 。 。	。 。 。

注：“+”成虫 “。”卵 “-”幼虫 “O”蛹

(4) 天敌

- 寄生象鼻虫 (*Cuyculio koreanus* Heller)

6、7月份寄生，寄生率10%左右

- 寄生广肩小蜂 (*Eurytoma* sp.)

寄生率1%左右

(5) 防治

(1) 药剂杀虫

1%辛硫磷粉、0.5%敌百虫粉

(2) 保护利用天敌

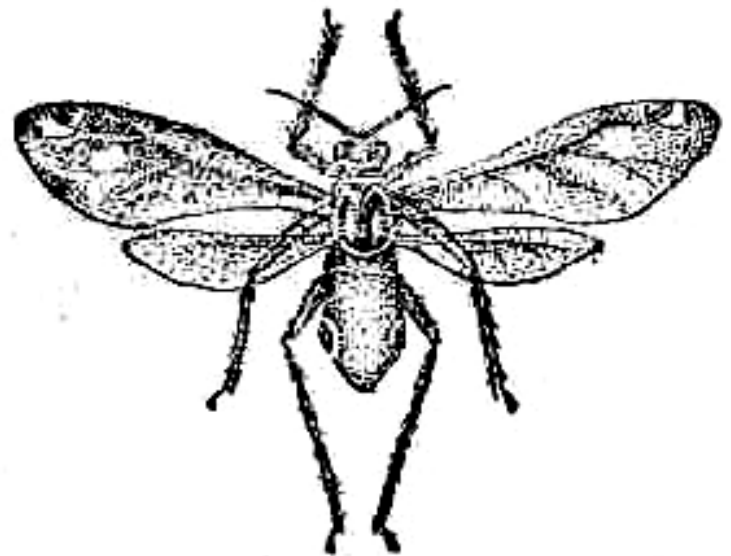
(三) 栎大蚜

(Ptrochlorus tropicalis Van de Goot)

别名：栎枝大蚜

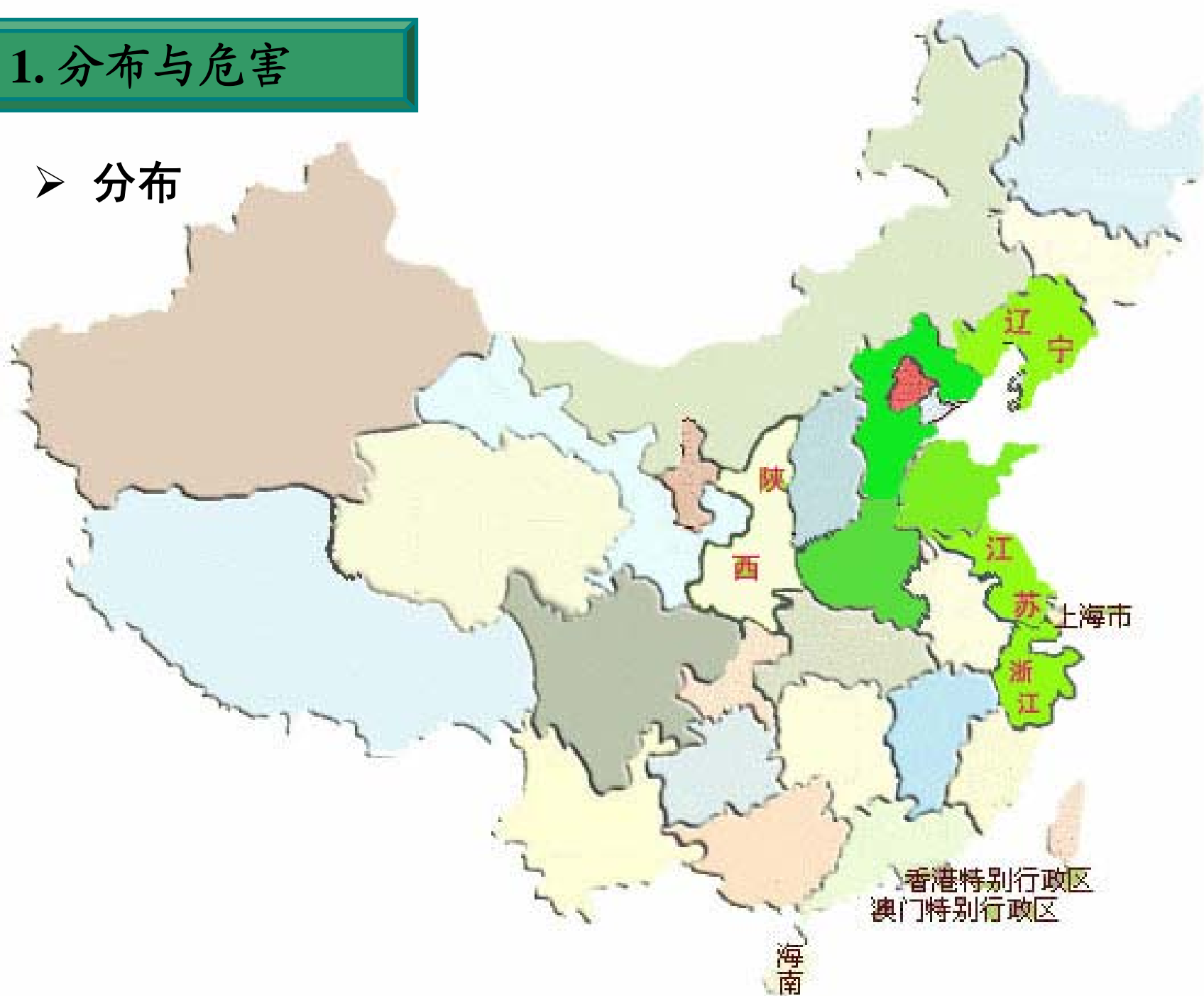
俗称：腻虫

分类学地位：同翅目，蚜科



1. 分布与危害

➤ 分布



➤ 危害

危害虫态：成虫、若虫

危害对象：柞树嫩枝汁液

影响叶质

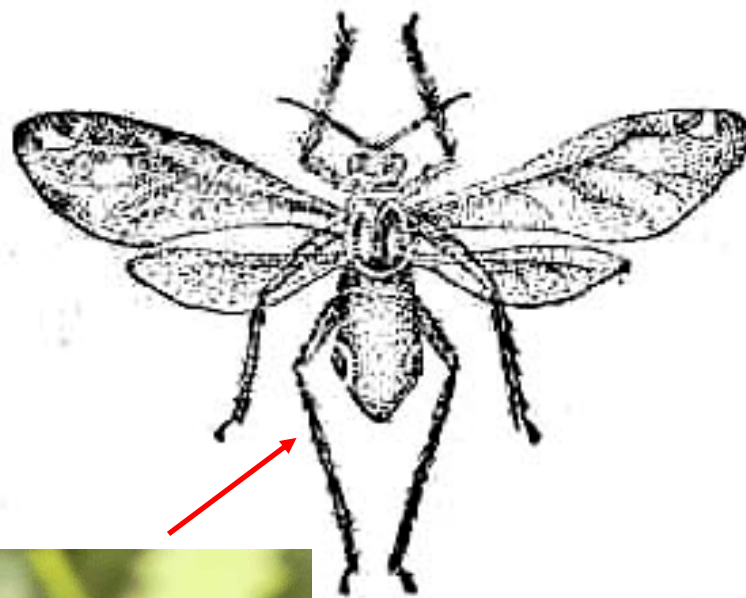
吸引蚂蚁和寄生蝇，危害柞蚕



2. 形态特征

➤ 成虫:

有翅胎生雌蚜



无翅胎生雌蚜

➤ 卵:

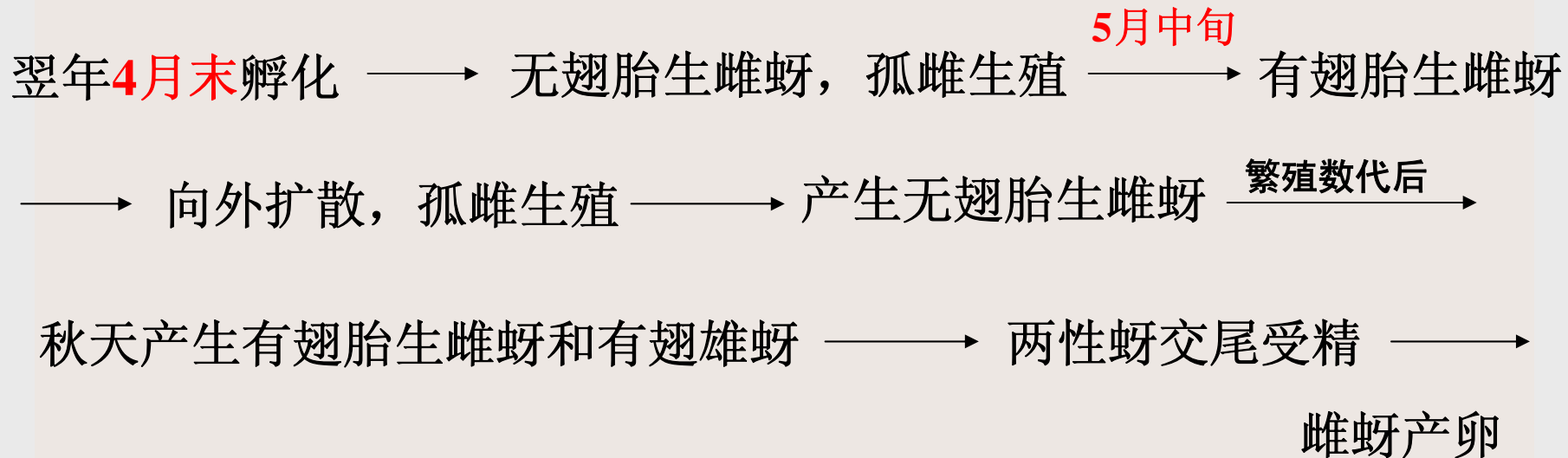
椭圆形，长径**1.5mm**，黑色有光泽

3. 生活史及习性

➤ 生活史

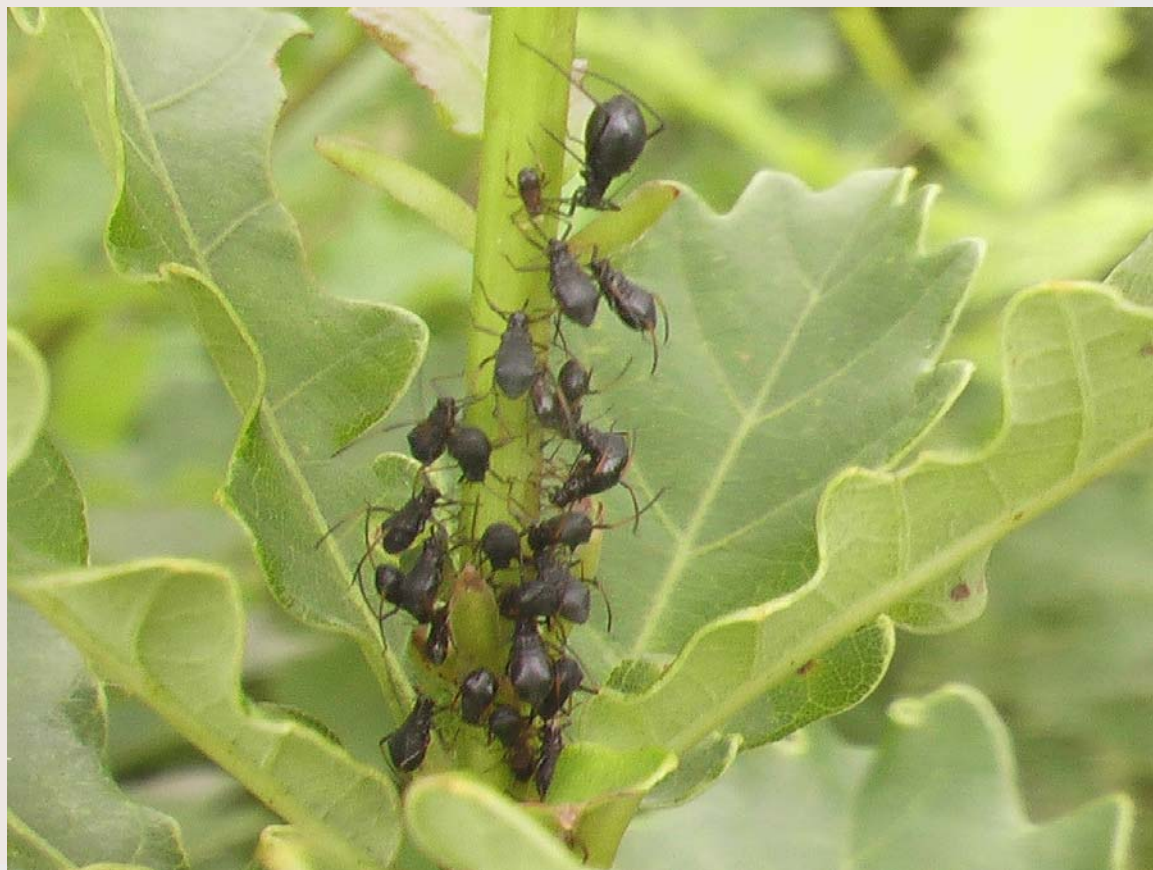
□ 年发生代数不详

□ 以卵在树干下半部的树皮上越冬



➤ 生活习性

成虫取食、产卵**群集性**



4. 防治方法

(1) 杀卵

(2) 药杀

80%敌敌畏乳油2,000~3,000倍液



