

春期害虫：{ 天幕毛虫
舞毒蛾

春秋期害虫：{ 花布灯蛾
美国白蛾

秋期害虫：{ 舟蛾类
刺蛾类

(五) 栎黄掌舟蛾

(Phalera assimilis Bremer et Grey)

1. 分类学地位

别名: 栎黄斑舟蛾

彩节天社蛾

麻栎毛虫

俗名: 义和虫

分类学地位: 鳞翅目, 舟蛾科



2. 分布与危害

➤ 分布

➤ 危害虫态:

➤ 危害寄主:

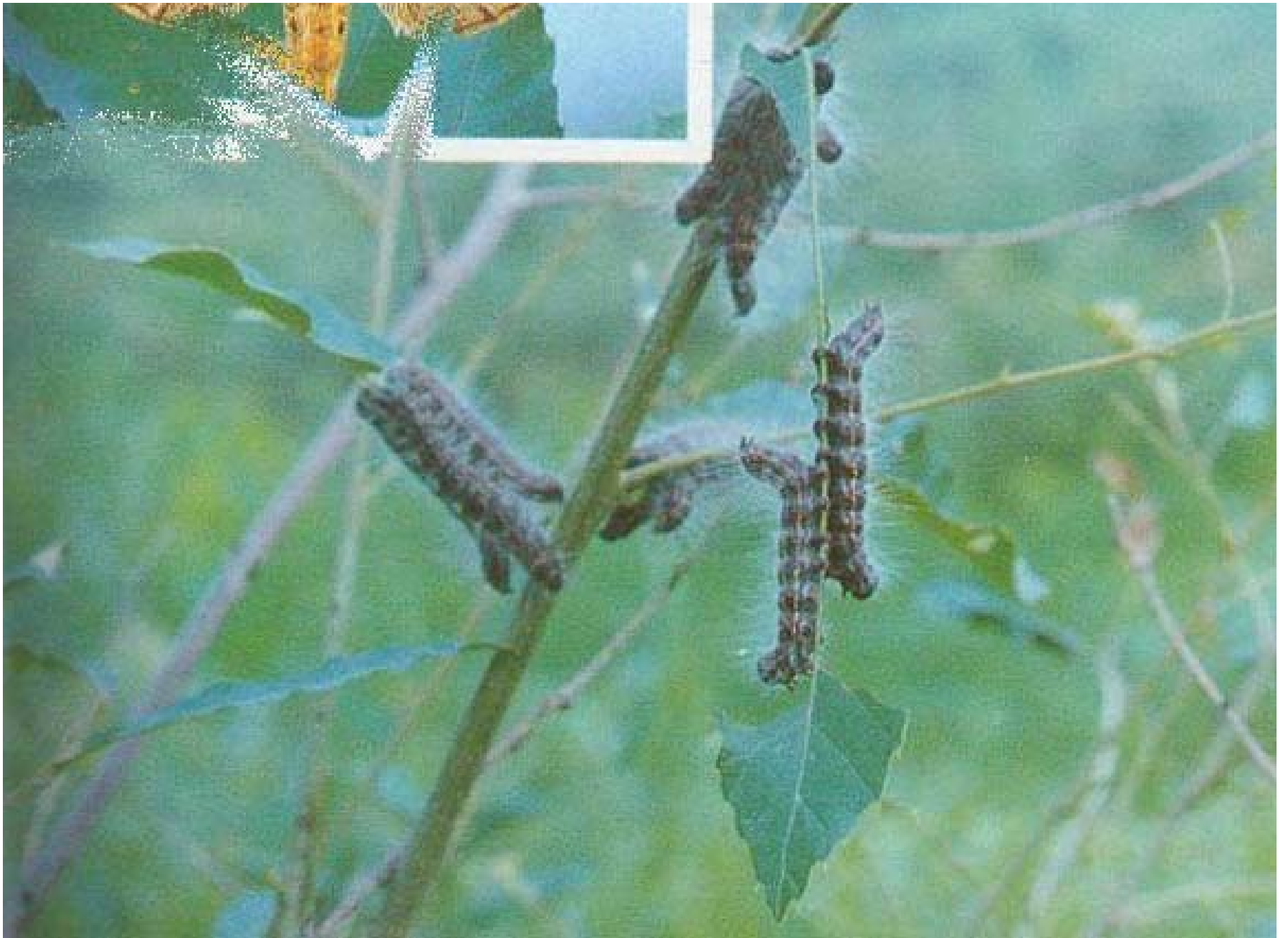
➤ 危害时期:

幼虫

主要危害柞树，另外还危害白杨、榆树。

发生期与秋柞蚕相近





3. 形态特征

➤ 成虫:

黄褐色

前翅顶角具一**掌形斑**



➤ 卵:



馒头状



单层排列

3. 形态特征

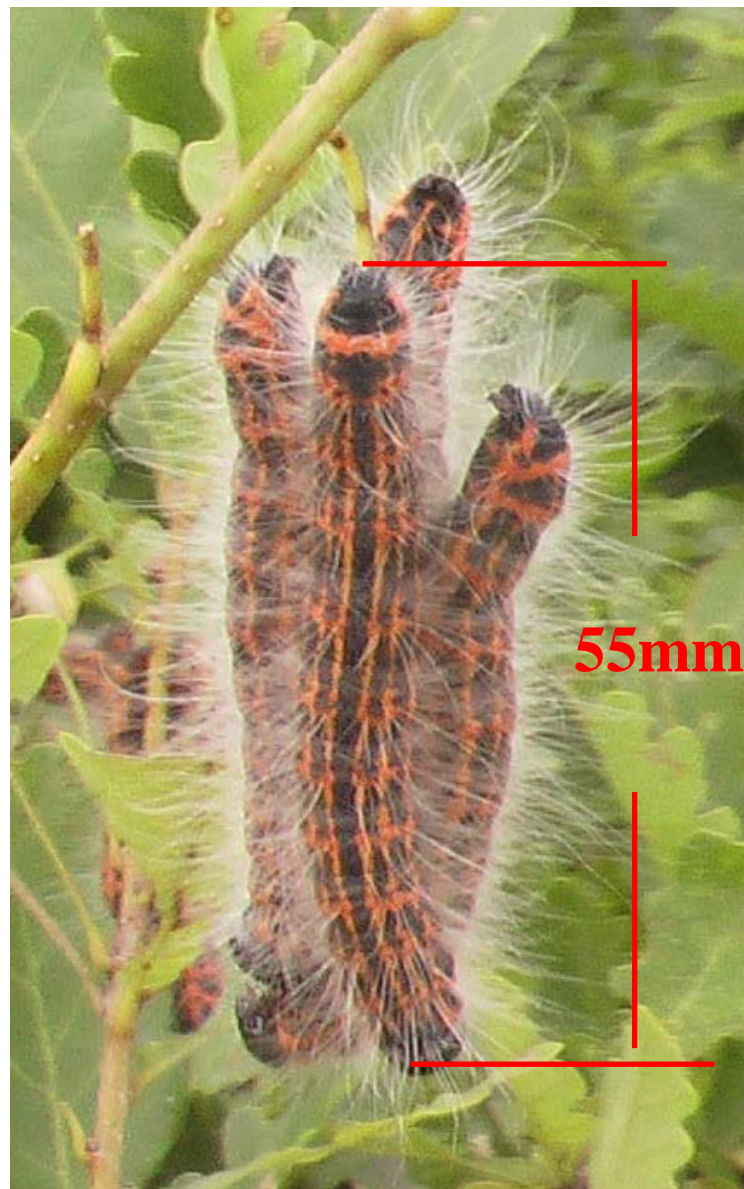
➤ 幼虫

8条纵向橙红色线

➤ 蛹



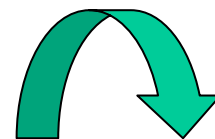
被蛹

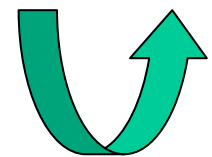
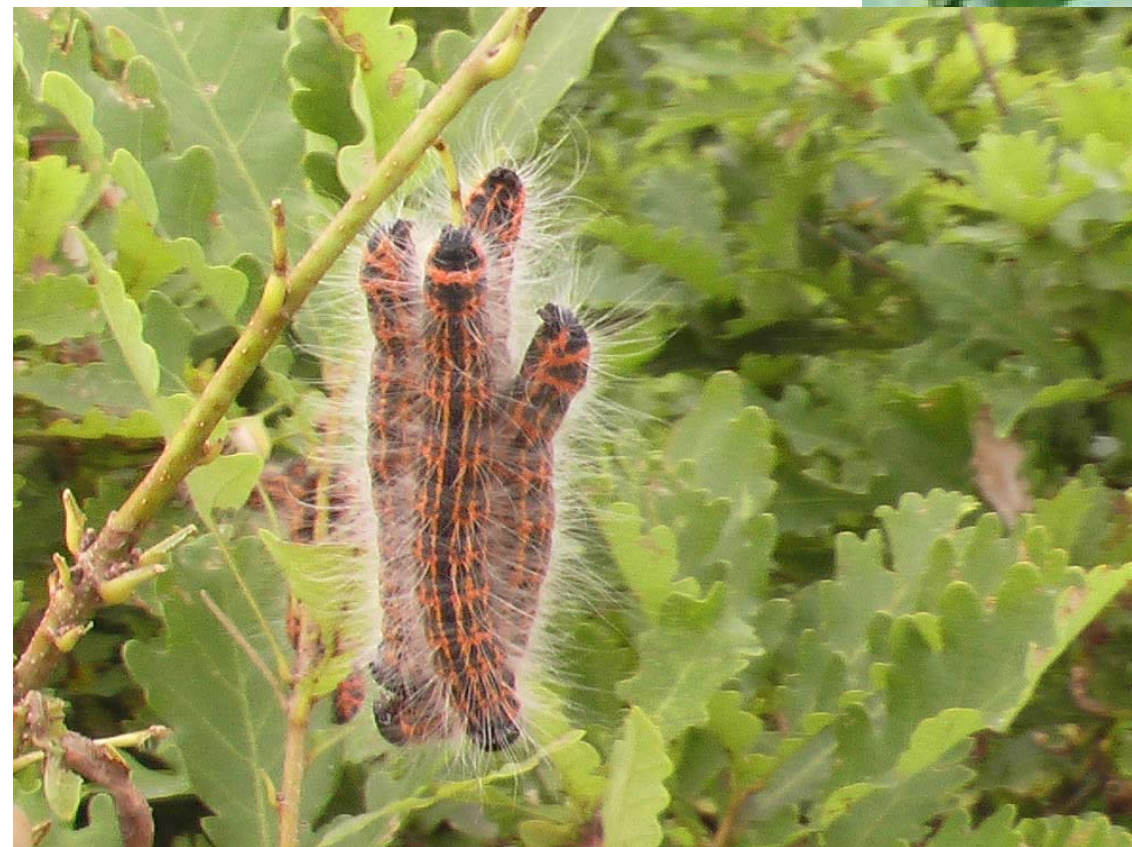




4. 生活史及习性

- 年生一代
- 越冬 以蛹在土中越冬。
- 5、6月越冬蛹羽化，成虫具有较强的趋光性
- 产卵位置：叶背，呈卵块，卵期2周
- 取食习性：初孵幼虫群居成串危害，食量小；7、8月份后，分散取食，食量大增，取食不分昼夜
- 化蛹 8月底9月初，幼虫老熟，下树，在7cm的土中化蛹。





5. 防治方法

(1) 捕杀:

(2) 诱杀:

(3) 药杀:

① 50%敌百虫2,000倍液。

② 50%杀螟松1000倍液。



(六) 栎褐舟蛾

(*Phalerodonta albibasis* Chiang)

1. 分类学地位



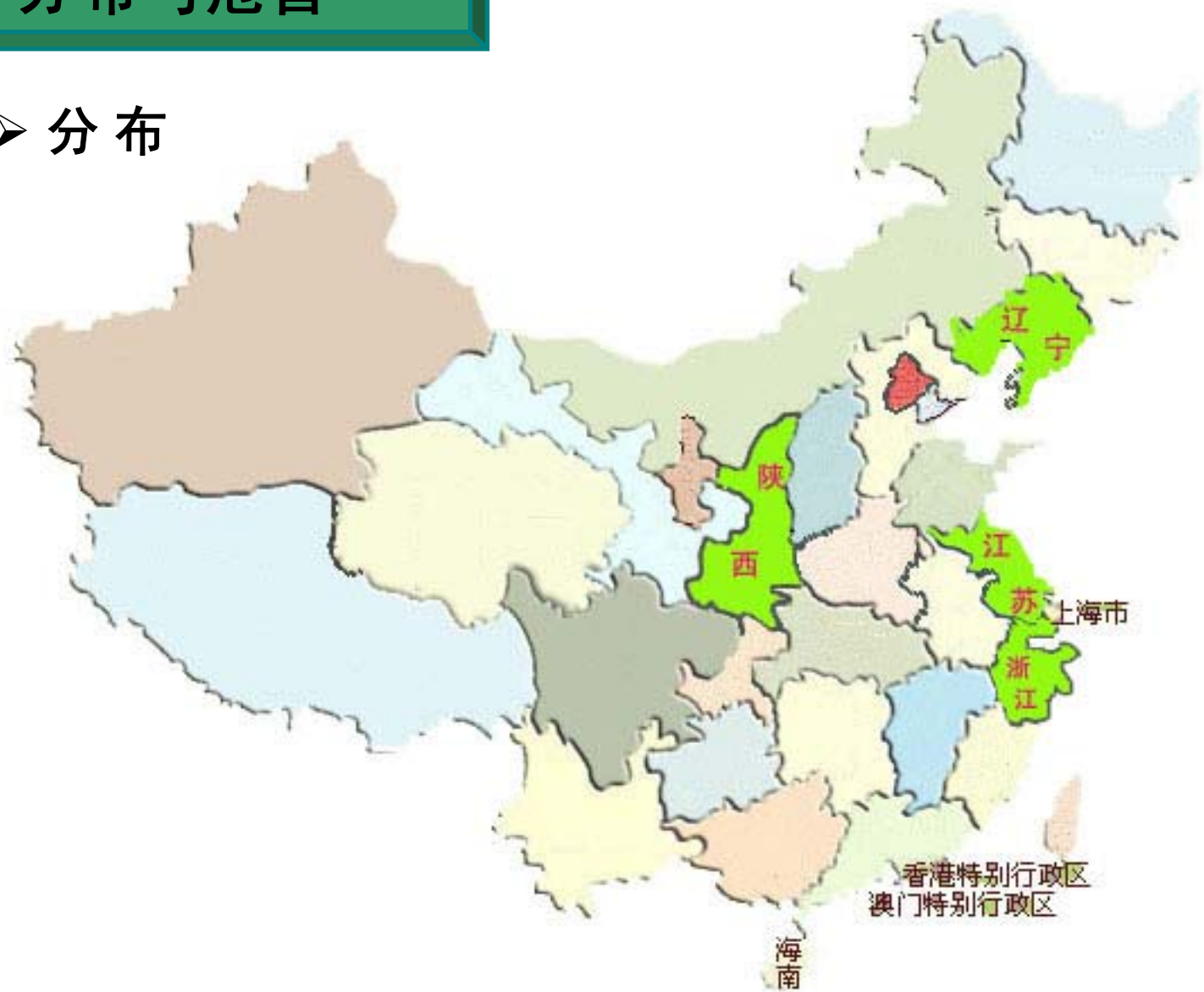
别名： 栎蚕舟蛾、麻栎天社蛾、栎褐天社蛾

俗称： 红头虫子、义和虫

分类学地位： 鳞翅目，舟蛾科

2. 分布与危害

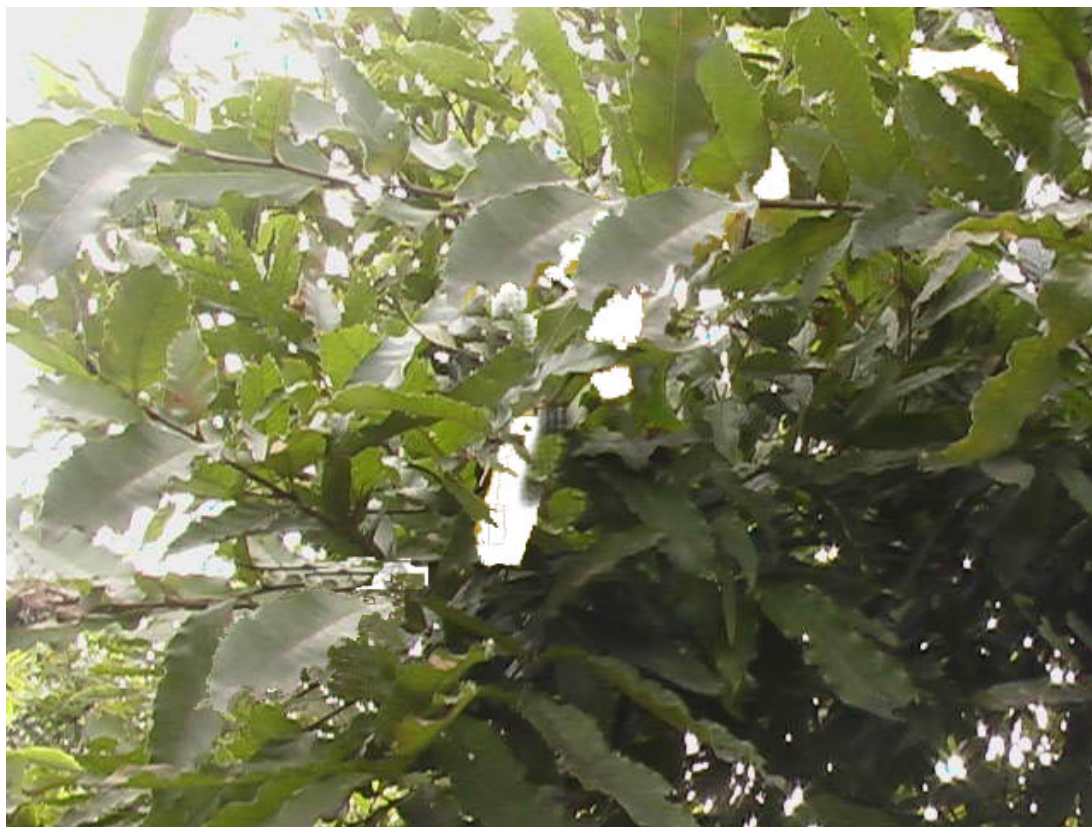
➤ 分布



➤ 危害:

寄主: 麻栎

危害:

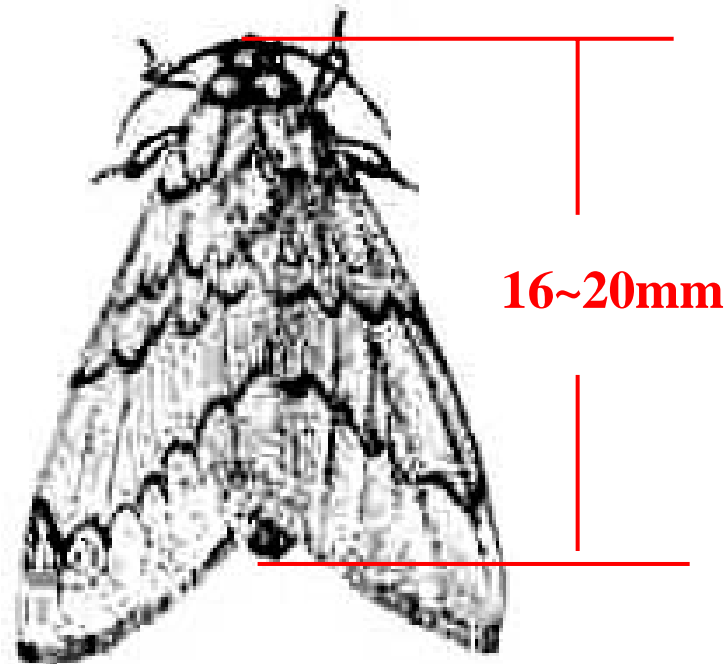


常常数百头幼虫群集在枝叶上危害, 春期危害

3. 形态特征

➤ 成虫:

前翅灰褐，有两条褐色**锯齿状波纹**，近外缘一条呈弓形。



➤ 卵:



3. 形态特征

➤ 幼虫:



➤ 蛹和茧:



被蛹

4. 生活史及生活习性

➤ 生活史

- ❑ 年生一代
- ❑ 越冬 以卵在柞树枝条上越冬

生活史（辽宁）

月	1-4	5	6	7	8	9	10	11	12
旬	上中下	上中下	上中下	上中下	上中下	上中下	上中下	上中下	上中下
							
虫		---	---						
态				○	○○○	○○○	○○○	○	
							++		
						

4. 生活史及生活习性

➤ 生活习性

□ 取食习性

群集性强

□ 化蛹

寄主根际附近的3-10cm深的土中吐丝做茧。

□ 成虫及产卵

成虫具趋光性，昼伏夜出，出现期只10天。因此产卵在住宅附近的柞树上较多；卵多产在直径为3-6mm的小枝条上，形成长条状卵块，排成四行。

5. 防治

(1) 捕杀幼虫

(2) 集中烧毁

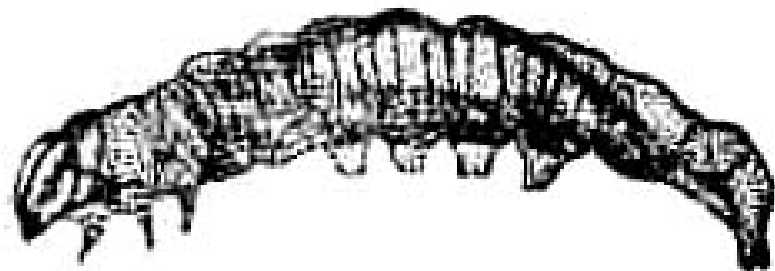
(3) 挖茧

(4) 药杀

90%敌百虫乳油2000倍液喷杀1-3龄幼虫效果好

(七) 栎粉舟蛾

(*Fentonia ocypete* Bremer)



1. 分类学地位

别名： 旋风舟蛾、细翅天社蛾

俗称： 罗锅虫、屁豆虫、花罗锅

分类学地位： 属鳞翅目，舟蛾科。

➤ 危害

寄主： 柞叶

危害时期：

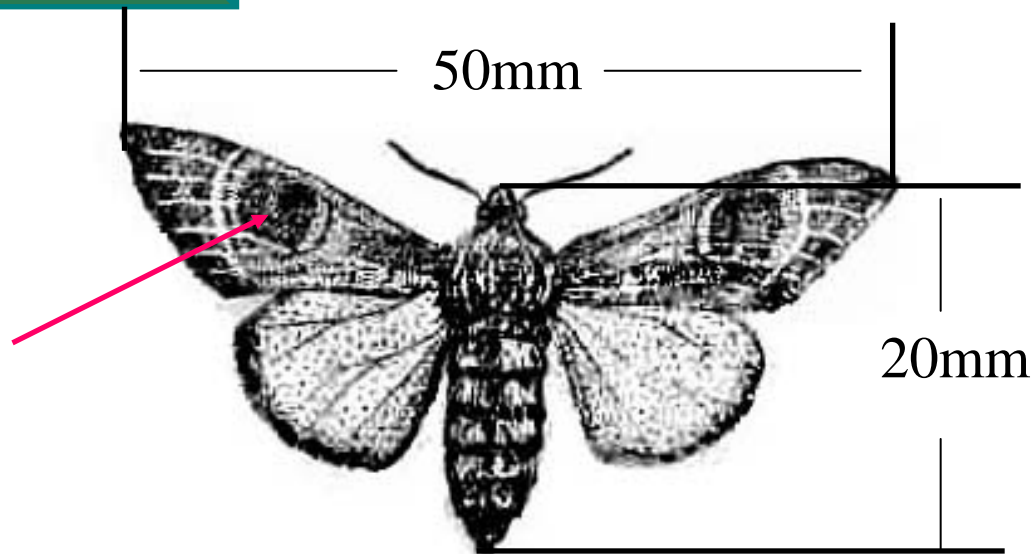
幼虫发生期与秋柞蚕相近



3. 形态特征

➤ 成虫

前翅中央具明显的**眼状黑褐色斑纹**

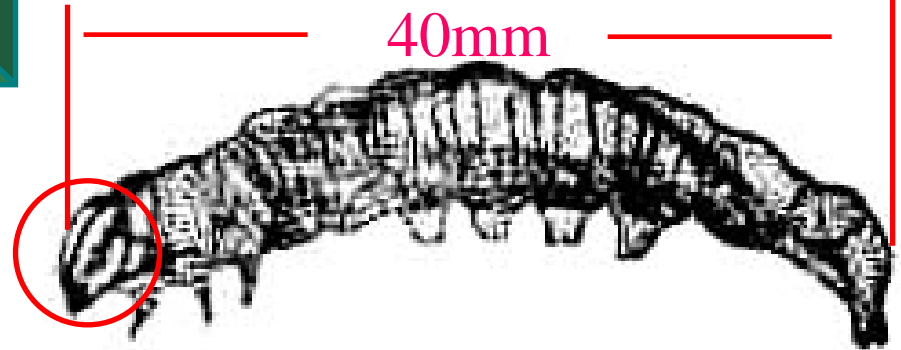


➤ 卵

圆形，灰白色，大小如小米粒

3. 形态特征

➤ 幼虫

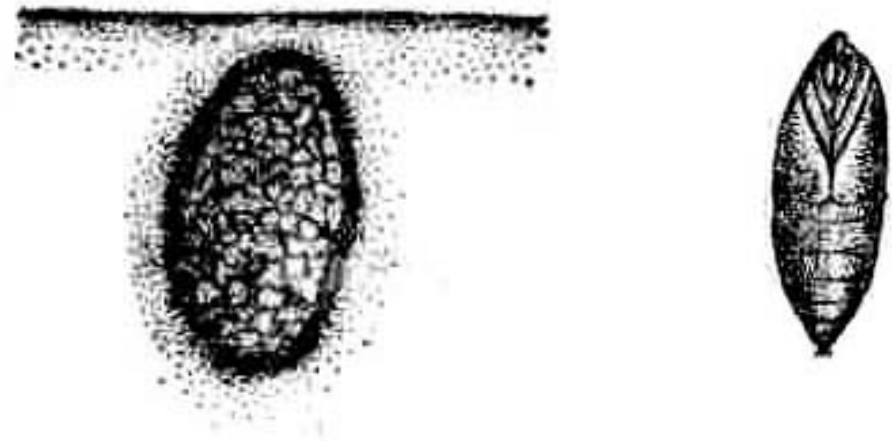


头 头壳上有**四条黑褐色纵线**

：
体躯： 绿，间有黄褐色；平展时，呈“**罗锅状**”——**罗锅虫**；

受触动时，常常从前胸腹面排出类似乙酸的液体，因此，有“**气虫**”和“**屁豆虫**”之称。

➤ 茧和蛹



4. 生活史及生活习性

➤ 生活史（辽宁）

□ 年生一代

□ 越冬 以蛹在土下2、3cm的土茧中越冬

月 旬	1-5	6	7	8	9	10	11	12
	上中下	上中下	上中下	上中下	上中下	上中下	上中下	上中下
	○○○	○○○						
虫 态		+	+++					
						
				-	---	---		
						○○	○○○	○○○
								○○○

注：○ 蛹 + 成虫 · 卵 - 幼虫

➤ 生活习性（辽宁）

□ 成虫 具有很强的趋光性

□ 卵 产在柞树中上部叶片背面的主脉两侧，每片叶可产3-5粒，2、3天雌蛾将卵产完，一蛾产卵200-250粒，卵期5-7天，7月末孵化。

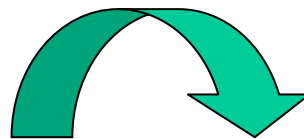
□ 幼虫期

- 可延续到9月下旬，和秋柞蚕放养时期大体一致。
- 初孵幼虫分散危害，且食量很小，5龄进入暴食期和盛食期。
- 9月中旬幼虫老熟，爬到树干基部附近，并潜入土下2-3cm作土茧，化蛹越冬。

5. 防治方法

(1) 药杀幼虫

(2) 生物防治



药剂防治：

① 8月10日--15日对大蚕场和窝茧场进行处理

- ❑ 喷洒杀虫灵乳剂2000倍液；
- ❑ 50%敌敌畏乳油的500--1000倍液

注：杀虫灵残毒期 10~15天，敌敌畏为5~7天，敌百虫为10天。

② 对种茧产区蚕场的处理

- ❑ 出蚕前的3、4天，喷洒50%的敌敌畏乳油1000倍液
- ❑ 柞蚕1龄后，喷洒低毒药剂甲虫畏3000-3500倍液



(八) 刺蛾类

1. 分类学地位

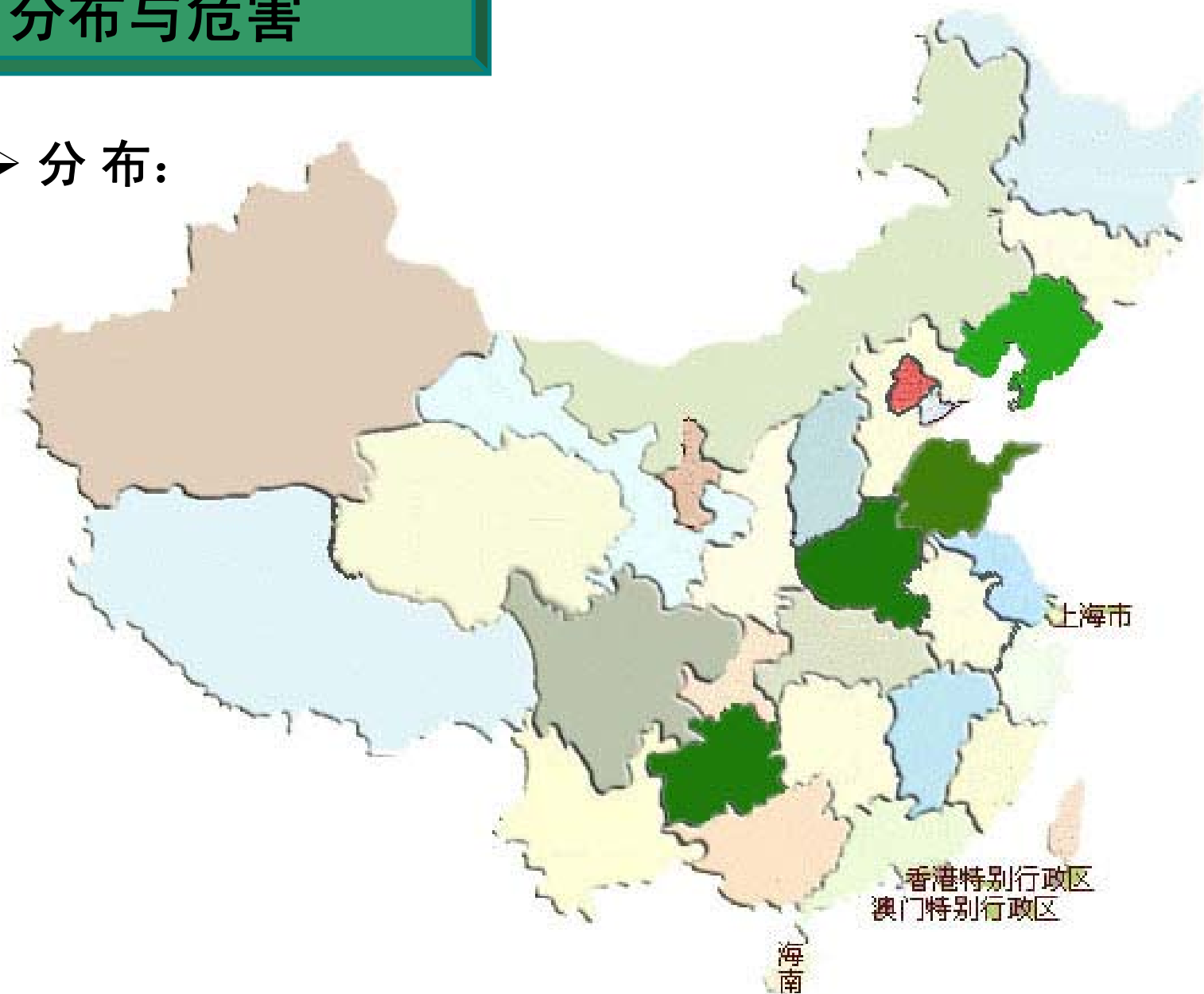
俗称：洋辣子、剥刺毛、毛辣虫等。

分类学地位：属鳞翅目，刺蛾科。



2. 分布与危害

➤ 分布:



➤ 危害:

□ 危害虫态: 幼虫

□ 危害对象:

柞树、害柳、杨、榆、梧桐、茶、桑、苹果、梨、桃等

蛰刺人皮肤, 影响工作人员的正常生产

□ 危害时期:

发生期与秋蚕一致

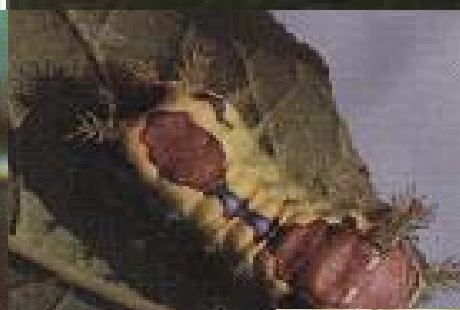
3. 刺蛾种类

黄刺蛾

褐边绿刺蛾

中国绿刺蛾

梨刺蛾



➤ 黄刺蛾

(*Cnidocampa flavescens* Walker)

俗称： 洋辣子、大花鞋

别称： 刺蛾



1 危害

- 危害虫态

幼虫期

- 危害时期

7、8月份，大部分时期与秋期吻合

- 危害对象

林、果、蚕业重要害虫

人体健康



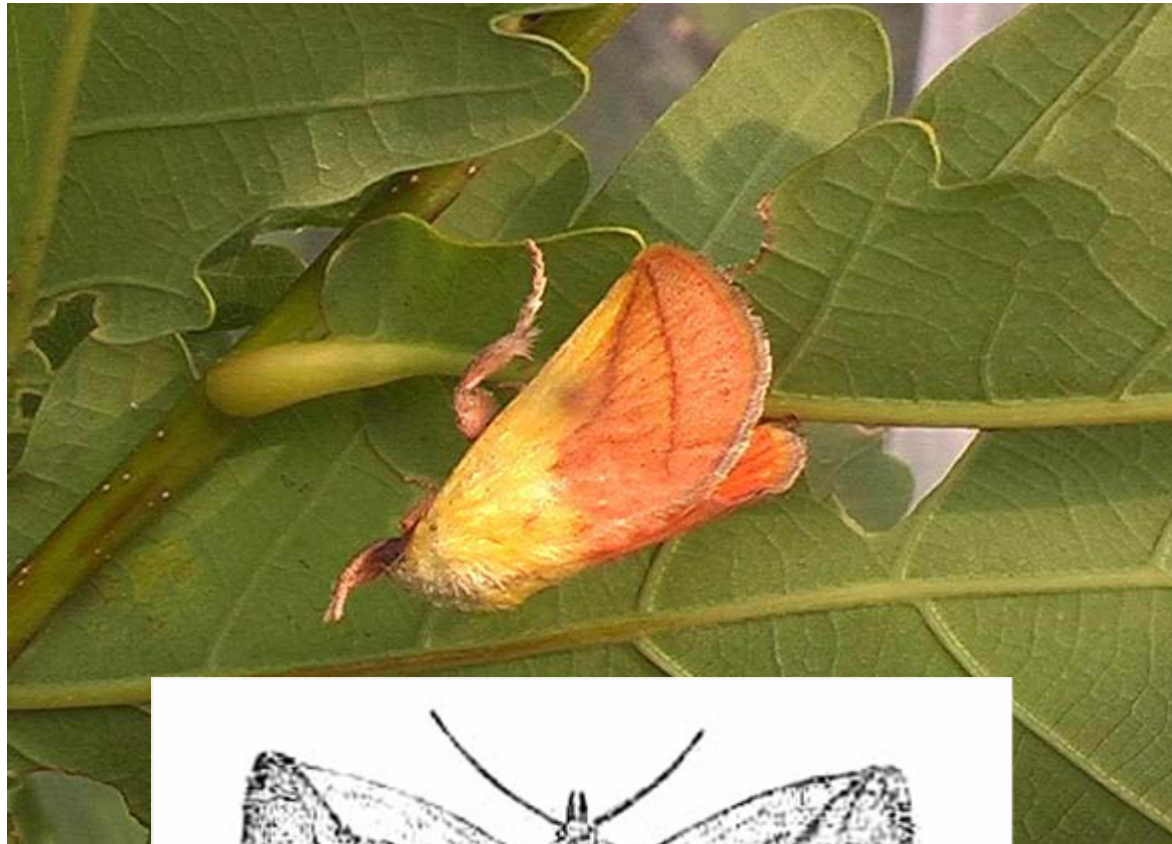
② 形态特征

■ 成虫：

前翅外部有两条暗褐色斜线，在翅顶角处会合，呈到“V”形。

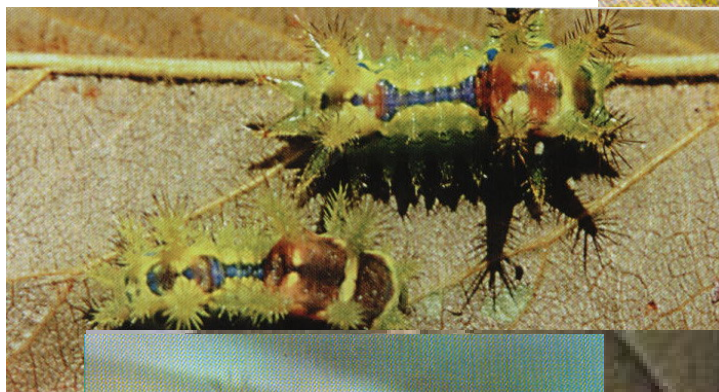
■ 卵：

淡黄色，椭圆形，稍扁平



■ 幼虫:

幼虫体黄褐色，
胸部及腹部第六节
组的刺最大。一
大花鞋；

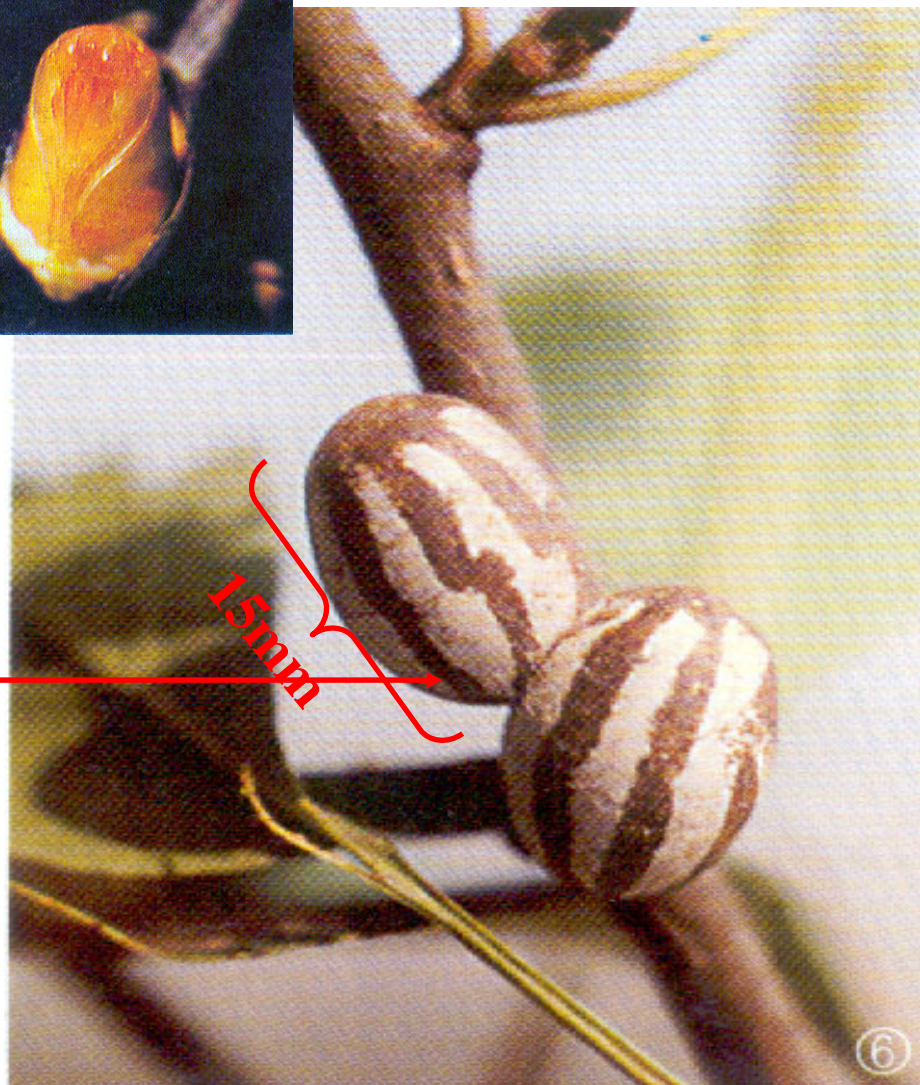
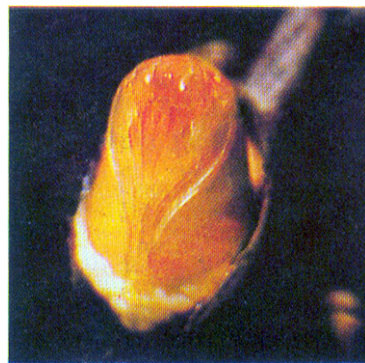


■ 茧和蛹:

被蛹

蛹淡黄色，椭圆形

茧钙质，灰白，上有数条褐色条纹，呈花卵状——“洋辣罐”



③ 生活史及习性

- 北方年生一代，长江以北年生二代；
- 越冬态 前蛹期蛹在茧中越冬

(以辽宁为例)

月	1-5	6	7	8	9	10	11	12
旬	上中下	上中下	上中下	上中下	上中下	上中下	上中下	上中下
	⊖⊖							
虫	○	○○○						
态		+	+++					
		•	•••					
			---	---	-	⊖⊖⊖	⊖⊖⊖	⊖⊖⊖

注： ⊖ 前蛹期蛹 ○ 蛹 + 成虫 · 卵 - 幼虫

生活习性:

- 成虫具**趋光性**，卵产在**叶背**，一叶产数粒；
- 初孵幼虫在叶背取食，仅留表皮和叶脉——**网状或白叶状**



④ 天敌

卵寄生蜂

姬蜂

寄生蝇

寄生性线虫

核型多角体病毒



5 防治方法

- (1) 农业技术防治
- (2) 物理机械防治
- (3) 生物防治法
- (4) 化学发防治法

生物防治法：

① 保护害虫的自然天敌：

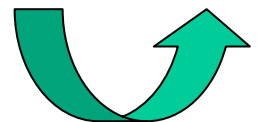
已经存在于田间的害虫天敌

适当处理人工防治得到的卵、蛹和幼虫等

② 人工繁殖：**松毛虫赤眼蜂**

放蜂时间：7月中上旬

放蜂量：75万头/hm²



① 0.5%亚胺硫磷粉剂

结合秋蚕清场进行喷洒

方法一

防治时间： 秋蚕收蚁前4~5天

防治对象： 刚孵化的幼虫

操作方法： 喷在蚁场柞树中下部叶上，至见有药粉为止

方法二

防治时间： 秋蚕进入2龄，2龄盛期

防治对象： 药杀3龄以前的刺蛾幼虫

操作方法： 直接药杀刺蛾幼虫，用药量为30-45kg/hm²粉剂

② 喷洒25%亚胺硫磷的3,000—4,000倍液

方法同上

喷在蚁场柞墩中下部的叶子上，饱和为止



